

DOSSIER DE DIAGNOSTICS AMIANTE AVANT DÉMOLITION

Référence : D-24338 – EPA EUROMEDITERRANEE –

72, boulevard Oddo – 13001 MARSEILLE

Pré-rapport

Le 27/01/2025



Bien :

Adresse :

**Bâtiment à usage d'habitation en R+3 avec Garage au RDC
72, boulevard Oddo
13015 MARSEILLE**

PROPRIETAIRE

EPA EUROMEDITERRANEE
79, boulevard de Dunkerque
Immeuble L'Astrolabe - CS 70443
13235 MARSEILLE CEDEX

DEMANDEUR

EPA EUROMEDITERRANEE
79, boulevard de Dunkerque
Immeuble L'Astrolabe - CS 70443
13235 MARSEILLE CEDEX

Date de visite : **18/12/2024**

Opérateur de repérage : **Pierre LEMONNIER**

Le présent **Pré-rapport** ne peut être reproduit que dans son intégralité.


Pré-rapport de mission de repérage des matériaux et produits contenant de l'Amiante avant démolition

Décret n° 2011-629 du 3 juin 2011 relatif à la protection de la population contre les risques sanitaires liés à une exposition à l'Amiante dans les immeubles bâtis.

Articles R.1334-19 et R.1334-22 du Code de la santé publique.

Arrêté du 26 juin 2013 relatif au repérage des matériaux et produits contenant de l'Amiante et au contenu du Pré-rapport de repérage.

Norme NF X 46-020 d'août 2017

A	INFORMATIONS GENERALES	
A.1	DESIGNATION DU BATIMENT	
<div style="display: flex; justify-content: space-between;"> <div> <p>Nature du bâtiment : Bâtiment à usage d'habitation en R+3 avec Garage au RDC</p> <p>Cat. du bâtiment : Habitation (Maisons individuelles)</p> <p>Référence Cadastre : OA - 0065</p> <p>Date de Construction : environ 1930</p> </div> <div> <p>Adresse : 72, boulevard Oddo 13015 MARSEILLE</p> <p>Propriété de : EPA EUROMEDITERRANEE 79, boulevard de Dunkerque Immeuble L'Astrolabe - CS 70443 13235 MARSEILLE CEDEX</p> </div> </div>		
A.2	DESIGNATION DU DONNEUR D'ORDRE	
<div style="display: flex; justify-content: space-between;"> <div> <p>Nom : EPA EUROMEDITERRANEE</p> <p>Adresse : 79 boulevard de Dunkerque Immeuble Astrolabe - CS 70443 13235 MARSEILLE CEDEX</p> </div> <div> <p>Documents remis : Plan</p> <p>Moyens mis à disposition : Néant</p> </div> </div>		
A.3	EXECUTION DE LA MISSION	
<div style="display: flex; justify-content: space-between;"> <div> <p>Pré-rapport N° : D-24338 - EUROMEDITERRANEE - Marseille - 72, boulevard Oddo</p> <p>Le repérage a été réalisé le : 18/12/2024</p> <p>Par : LEMONNIER Pierre</p> <p>N° certificat de qualification : B2C 0607</p> <p>Date d'obtention : 28-11-22</p> <p>Le présent Pré-rapport est établi par une personne dont les compétences sont certifiées par : B2C</p> <p>Date de commande : 24/11/2024</p> </div> <div> <p>Date d'émission du Pré-rapport : 27/01/2025</p> <p>Accompagnateur : Aucun</p> <p>Laboratoire d'Analyses : FIBRECOUNT FRANCE LE BOURBON 1</p> <p>Adresse laboratoire : 8, AVENUE DE ST MENET 13011 MARSEILLE</p> <p>Numéro d'accréditation : 1-6017</p> <p>Organisme d'assurance professionnelle : AXA France IARD</p> <p>Adresse assurance : 313 Terrasses de l'Arche 92727 NANTERRE CEDEX</p> <p>N° de contrat d'assurance : 10583931804C199</p> <p>Date de validité : 31/12/2025</p> </div> </div>		
B	CACHET DU DIAGNOSTIQUEUR	
<div style="display: flex; justify-content: space-between;"> <div> <p>Signature et Cachet de l'entreprise :</p> <div style="text-align: center;">  <p>SGI COMPLIANCE FRANCE 100, Chemin de l'Aumône Vieille ZA Actiburo 2 - 13400 Aubagne Tél : 04.86.77.82.50 Mail : gestion@sgicompliance.fr Siret : 514 406 727 00040</p> </div> </div> <div> <p>Date d'établissement du Pré-rapport :</p> <p>Fait à AUBAGNE, le 27/01/2025,</p> <p>Durée de validité : Sans durée de validité dans le cadre du périmètre de mission</p> <p>Cabinet : SGI COMPLIANCE FRANCE</p> <p>Nom du diagnostiqueur : LEMONNIER Pierre</p> </div> </div>		

C SOMMAIRE

INFORMATIONS GENERALES.....	2
DESIGNATION DU BATIMENT	2
DESIGNATION DU DONNEUR D'ORDRE.....	2
EXECUTION DE LA MISSION	2
CONCLUSION(S)	4
PERIMETRE DE LA MISSION.....	6
RESULTATS DETAILLES DU REPERAGE	8
PRÉ-RAPPORTS PRECEDENTS.....	8
RESULTATS NEGATIFS + CARTOGRAPHIES.....	9
LA LISTE DES MATERIAUX SUSCEPTIBLES DE CONTENIR DE L'AMIANTE, MAIS N'EN CONTENANT PAS.....	9
PROGRAMME DE REPERAGE.....	17
CONDITIONS DE REALISATION DU REPERAGE	26
ANNEXE 1 – FICHE D'IDENTIFICATION ET DE COTATION	27
ANNEXE 2 – PROCES VERBAUX D'ANALYSES.....	37
ANNEXE 3 – RECOMMANDATIONS GÉNÉRALES DE SÉCURITÉ.....	48
ATTESTATION(S)	50
CERTIFICAT DE QUALIFICATION	55

D CONCLUSION(S)

Dans le cadre de la mission décrit en tête de **Pré-rapport**, il n'a pas été repéré de matériaux et produits susceptibles de contenir de l'Amiante.

Des investigations complémentaires sont à prévoir en Phase 2 lors de la libération des logements par leurs occupants et en parties communes (Combles, Toiture, Garage...).

IMPORTANT : Notre repérage des égouts et divers réseaux enterrés s'effectue systématiquement à partir des grilles et tampons présents sur site.

Lorsque nous repérons un ou des conduits en fibrociment Amiante, nous réalisons une cartographie indiquant les conduits visibles.

Il y a toujours une possibilité de découverte de nouveaux éléments tels que des conduits en fibrociment Amiante enterrés lors de la phase de démolition ou de terrassement.

Lors de ces phases, nous restons à disposition pour intervenir rapidement en cas de découverte d'éléments suspects afin de compléter le présent rapport.

Liste des locaux non visités concernés par la démolition et justification

Local / partie d'immeuble	Etage	Justification
Toiture		A prévoir en phase 2 lors de la libération des derniers logements
Combles		A prévoir en phase 2 lors de la libération des derniers logements
Façade côté rue		A prévoir en phase 2 lors de la libération des derniers logements
Façade côté jardin		A prévoir en phase 2 lors de la libération des derniers logements
Local n°1		A prévoir en phase 2 lors de la libération des derniers logements
Local n°2		A prévoir en phase 2 lors de la libération des derniers logements
Local n°3		A prévoir en phase 2 lors de la libération des derniers logements
Local n°4		A prévoir en phase 2 lors de la libération des derniers logements
Cour		A prévoir en phase 2 lors de la libération des derniers logements
Local n°5		A prévoir en phase 2 lors de la libération des derniers logements
Local n°6		A prévoir en phase 2 lors de la libération des derniers logements
Local n°7		A prévoir en phase 2 lors de la libération des derniers logements
Local n°8		A prévoir en phase 2 lors de la libération des derniers logements
Local n°9		A prévoir en phase 2 lors de la libération des derniers logements
Local n°10		A prévoir en phase 2 lors de la libération des derniers logements
Local n°11		A prévoir en phase 2 lors de la libération des derniers logements
Local n°22		A prévoir en phase 2 lors de la libération des derniers logements
Local n°23		A prévoir en phase 2 lors de la libération des derniers logements
Local n°24		A prévoir en phase 2 lors de la libération des derniers logements
Local n°25		A prévoir en phase 2 lors de la libération des derniers logements
Local n°26		A prévoir en phase 2 lors de la libération des derniers logements
Local n°27		A prévoir en phase 2 lors de la libération des derniers logements
Local n°28		A prévoir en phase 2 lors de la libération des derniers logements
Local n°29		A prévoir en phase 2 lors de la libération des derniers logements
Terrasse		A prévoir en phase 2 lors de la libération des derniers logements
Balcon n°3		A prévoir en phase 2 lors de la libération des derniers logements

Périmètre de la mission

Périmètre de la démolition : Ensemble du périmètre de mission



Périmètre de mission

Amiante Avant Démolition



E RESULTATS DETAILLES DU REPERAGE

Local / partie d'immeuble	Etage	Visitée	Justification
Toiture		NON	A prévoir en phase 2 lors de la libération des derniers logements
Combles		NON	A prévoir en phase 2 lors de la libération des derniers logements
Façade côté rue		NON	A prévoir en phase 2 lors de la libération des derniers logements
Façade côté jardin		NON	A prévoir en phase 2 lors de la libération des derniers logements
Cage d'escalier		OUI	
Local n°1	RDC	NON	A prévoir en phase 2 lors de la libération des derniers logements
Local n°2	RDC	NON	A prévoir en phase 2 lors de la libération des derniers logements
Local n°3	RDC	NON	A prévoir en phase 2 lors de la libération des derniers logements
Local n°4	RDC	NON	A prévoir en phase 2 lors de la libération des derniers logements
Cours	RDC	NON	A prévoir en phase 2 lors de la libération des derniers logements
Local n°5	1er	NON	A prévoir en phase 2 lors de la libération des derniers logements
Local n°6	1er	NON	A prévoir en phase 2 lors de la libération des derniers logements
Local n°7	1er	NON	A prévoir en phase 2 lors de la libération des derniers logements
Local n°8	1er	NON	A prévoir en phase 2 lors de la libération des derniers logements
Local n°9	1er	NON	A prévoir en phase 2 lors de la libération des derniers logements
Local n°10	1er	NON	A prévoir en phase 2 lors de la libération des derniers logements
Local n°11	1er	NON	A prévoir en phase 2 lors de la libération des derniers logements
Cabanon en dur	1er	OUI	
Cabanon en bois	1er	OUI	
Cours (jardin)	1er	OUI	
Local n°12	2ème	OUI	
Local n°13	2ème	OUI	
Local n°14	2ème	OUI	
Local n°15	2ème	OUI	
Local n°16	2ème	OUI	
Local n°17	2ème	OUI	
Local n°18	2ème	OUI	
Local n°19	2ème	OUI	
Local n°20	2ème	OUI	
Local n°21	2ème	OUI	
Balcon côté jardin	2ème	OUI	
Balcon côté rue	2ème	OUI	
Local n°22	3ème	NON	A prévoir en phase 2 lors de la libération des derniers logements
Local n°23	3ème	NON	A prévoir en phase 2 lors de la libération des derniers logements
Local n°24	3ème	NON	A prévoir en phase 2 lors de la libération des derniers logements
Local n°25	3ème	NON	A prévoir en phase 2 lors de la libération des derniers logements
Local n°26	3ème	NON	A prévoir en phase 2 lors de la libération des derniers logements
Local n°27	3ème	NON	A prévoir en phase 2 lors de la libération des derniers logements
Local n°28	3ème	NON	A prévoir en phase 2 lors de la libération des derniers logements
Local n°29	3ème	NON	A prévoir en phase 2 lors de la libération des derniers logements
Terrasse	3ème	NON	A prévoir en phase 2 lors de la libération des derniers logements
Balcon n°3	3ème	NON	A prévoir en phase 2 lors de la libération des derniers logements

F PRÉ-RAPPORTS PRECEDENTS

Aucun rapport précédemment réalisé nous été fourni

Résultats négatifs + Cartographies

LA LISTE DES MATERIAUX SUSCEPTIBLES DE CONTENIR DE L'AMIANTE, MAIS N'EN CONTENANT PAS.

Local / partie d'immeuble	Etage	Elément	Zone	Matériau / Produit	Critère de décision.
Cage d'escalier		Plancher paliers + inter paliers du R+2 et R+3	Sol	Carrelage (colle) - Beige 15/15	Résultat d'analyse (P038)
		Murs	Murs	Enduit plâtre - Blanc	Résultat d'analyse (P047)
		Support escalier + rampe coté extérieur	Murs	Enduit plâtre - Blanc	Résultat d'analyse (P057)
		Plafond	Plafond	Enduit plâtre - Blanc	Résultat d'analyse (P053)
		Poutre	Plafond	Enduit plâtre - Blanc	Résultat d'analyse (P059)
		Sous face escalier	Plafond	Enduit plâtre - Blanc	Résultat d'analyse (P055)
		Murs en soubassement RDC	Murs	Enduit ciment - Non peint	Résultat d'analyse (P051)
		Marche d'escalier + contremarche	Sol	Colle Marbre - Marbre	Résultat d'analyse (P041)
		Plancher du RDC et R+1	Sol	Carrelage (colle) - Beige mat 15/15	Résultat d'analyse (P043)
		Plancher paliers + inter paliers du R+2 et R+3	Sol	Carrelage (colle) - Beige 15/15	Résultat d'analyse (P039)
		Pavés de verres entre R+2 et R+3	Murs	Colle mastic - Blanche	Résultat d'analyse (P049)
		Murs	Murs	Faïence (colle) - Gris 40/40	Résultat d'analyse (P045)
		Marche d'escalier + contremarche	Sol	Colle Marbre - Marbre	Résultat d'analyse (P040)
		Plancher du RDC et R+1	Sol	Carrelage (colle) - Beige mat 15/15	Résultat d'analyse (P042)
		Murs	Murs	Enduit plâtre - Blanc	Résultat d'analyse (P046)
		Murs	Murs	Faïence (colle) - Gris 40/40	Résultat d'analyse (P044)
		Murs en soubassement RDC	Murs	Enduit ciment - Non peint	Résultat d'analyse (P050)
		Plafond	Plafond	Enduit plâtre - Blanc	Résultat d'analyse (P052)
		Sous face escalier	Plafond	Enduit plâtre - Blanc	Résultat d'analyse (P054)
		Support escalier + rampe coté intérieur	Murs	Enduit plâtre - Marron	Résultat d'analyse (P056)
		Poutre	Plafond	Enduit plâtre - Blanc	Résultat d'analyse (P058)
		Pavés de verres entre R+2 et R+3	Murs	Colle mastic - Blanche	Résultat d'analyse (P048)
Cours	RDC	Toiture cabanon en bois	Toiture	Shingle bitumineux - Vert	Résultat d'analyse (P066)
		Toiture cabanon en bâti	Toiture	Fibrociment - Non peint	Résultat d'analyse (P065)
		Toiture cabanon en bois	Toiture	Shingle bitumineux - Vert	Résultat d'analyse (P061)
		Conduit évacuation fluide évier	Toutes zones	Fibrociment - Non peint	Résultat d'analyse (P067)
		Joint de dilatation	Sol	Enduit ciment - Non peint	Résultat d'analyse (P063)

Local / partie d'immeuble	Etage	Elément	Zone	Matériau / Produit	Critère de décision.
		Joint de dilatation de la jardinière	Toutes zones	Mastic souple - Non peint	Résultat d'analyse (P068)
		Comptoir cabanon en bâti	Toutes zones	Carrelage (colle) - Non peint	Résultat d'analyse (P060)
		Joint de dilatation Murs fond de jardin	Murs	Mastic souple - Non peint	Résultat d'analyse (P062)
		Pavés de verre murs cabanon en bâti	Murs	Enduit colle - Blanc	Résultat d'analyse (P064)
Local n°12	2ème	Plancher	Sol	Carrelage (colle) - Beige motif 20/20	Résultat d'analyse (P011)
		Murs	Murs	Plinthes (colle) - Noire	Résultat d'analyse (P012)
Local n°13	2ème	Murs	Murs	Plinthes (colle) - Noire	Résultat d'analyse (P016)
		Mur périphérique derrière doublage brique	Murs	Parpaing + enduit - Non peint	Résultat d'analyse (P015)
		Murs doublage périphérique en brique	Murs	Enduit plâtre - Lisse + peinture blanche	Résultat d'analyse (P013)
		radiateurs - Jonction de conduits de fluide	Toutes zones	filasse - fibreux beige	Résultat d'analyse (P014)
		Porte (ouvrant)	Toutes zones	Joint Mastic de vitrage - Gris souple	Résultat d'analyse (P017)
Local n°14	2ème	Murs + jambage évier	Murs	Faïence (colle) - Blanche 10/10	Résultat d'analyse (P021)
		Plancher	Sol	Carrelage (colle) - Orange/beige granito	Résultat d'analyse (P020)
		Murs + jambage évier	Murs	Faïence (colle) - Blanche 10/10	Résultat d'analyse (P019)
		Conduit aération de la hotte	Toutes zones	Brique + ciment - Non peint	Résultat d'analyse (P018)
Local n°15	2ème	Murs	Murs	Enduit plâtre - Blanc	Résultat d'analyse (P024)
		Plancher	Sol	Carrelage (colle) - Beige motif 20/20	Résultat d'analyse (P022)
		Murs	Murs	Plinthes (colle) - Noire	Résultat d'analyse (P023)
Local n°17	2ème	Murs	Murs	Enduit plâtre - Blanc	Résultat d'analyse (P027)
		Plancher	Sol	Carrelage (colle) - Orange/beige granito	Résultat d'analyse (P025)
		Murs	Murs	Plinthes (colle) - Noire	Résultat d'analyse (P026)
Local n°18	2ème	Murs	Murs	Faïence (colle) - Grise 30/20	Résultat d'analyse (P029)
		Plafond	Plafond	Enduit plâtre - Blanc	Résultat d'analyse (P030)
		Murs	Murs	Faïence (colle) - Grise 30/20	Résultat d'analyse (P028)
Local n°19	2ème	Murs	Murs	Plinthes (colle) - Noire	Résultat d'analyse (P031)
Local n°20	2ème	Mur refend mitoyen derrière doublage brique	Murs	Enduit ciment - Non peint	Résultat d'analyse (P035)
		Plafond	Plafond	Enduit plâtre - Blanc	Résultat d'analyse (P036)
		Mur refend mitoyen derrière doublage brique	Murs	Enduit ciment - Non peint	Résultat d'analyse (P033)
		Murs doublage refend en brique	Murs	Enduit plâtre - Lisse + peinture blanche	Résultat d'analyse (P034)
		radiateurs - Jonction de conduits de fluide	Toutes zones	filasse - fibreux beige	Résultat d'analyse (P032)

Local / partie d'immeuble	Etage	Elément	Zone	Matériau / Produit	Critère de décision.
Local n°21	2ème	Murs	Murs	Plinthes (colle) - Noire	Résultat d'analyse (P037)
Balcon coté jardin	2ème	Seuil de porte fenêtre	Sol	Carrelage (colle) - Beige 30/10	Résultat d'analyse (P009)
		Tableau de porte fenêtre	Murs	Faïence (colle) - Beige 30/10	Résultat d'analyse (P007)
		Plancher	Sol	Ragréage - Non peint	Résultat d'analyse (P010)
		Façade	Murs	Enduit crépi - Jaune	Résultat d'analyse (P005)
		Garde corps	Murs	Enduit crépi - Blanc	Résultat d'analyse (P006)
		Tableau de porte fenêtre	Murs	Joint Mastic - Non peint	Résultat d'analyse (P008)
Balcon coté rue	2ème	Façade	Murs	Enduit crépi - Jaune	Résultat d'analyse (P004)
		Garde corps	Murs	Enduit crépi - Blanc	Résultat d'analyse (P003)
		Tableau de porte fenêtre	Murs	Faïence (colle) - Beige 30/10	Résultat d'analyse (P002)
		Seuil de porte fenêtre	Sol	Carrelage (colle) - Beige 30/10	Résultat d'analyse (P001)

PLANCHE DE REPERAGE USUEL

Cartographie

Carto négative cage d'escaliers

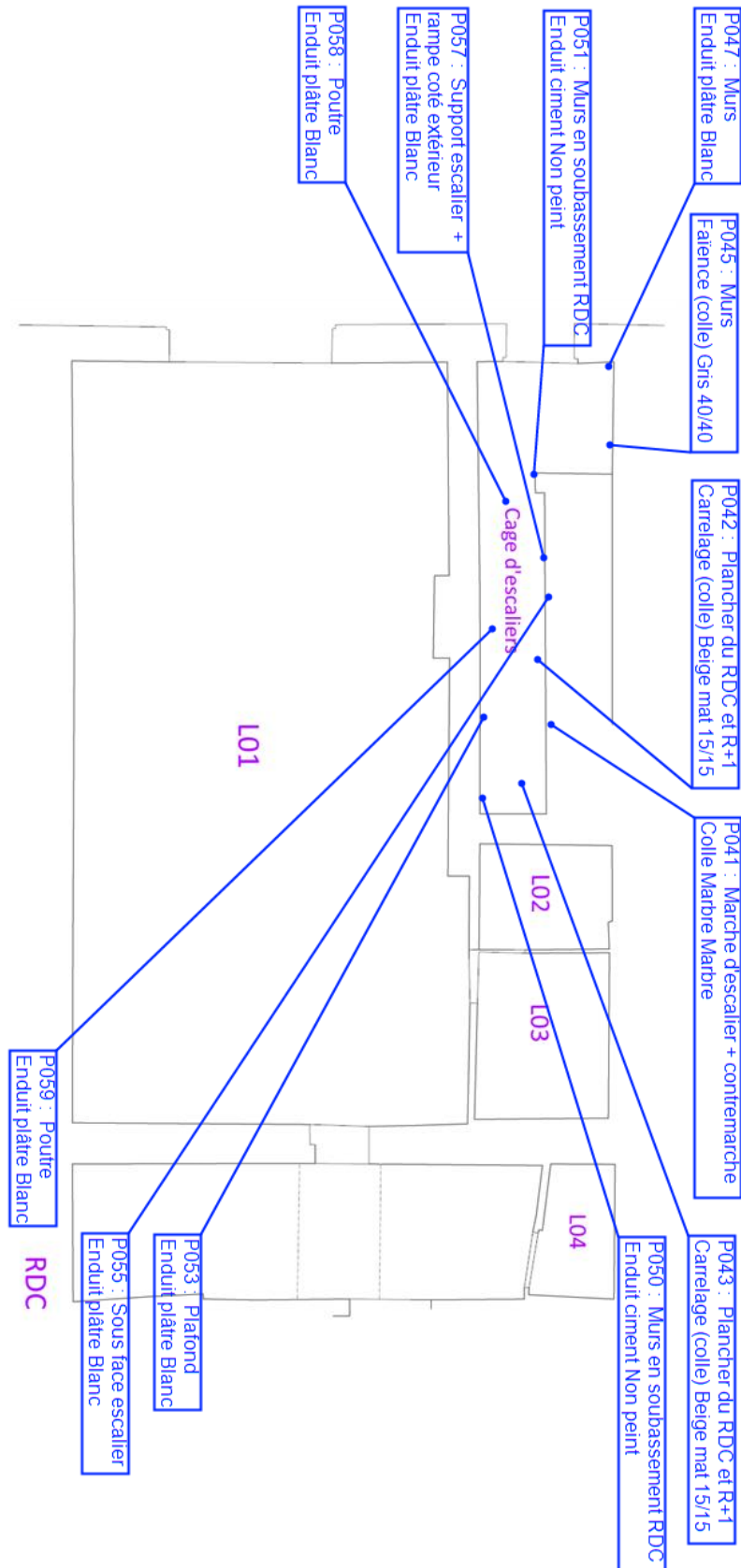
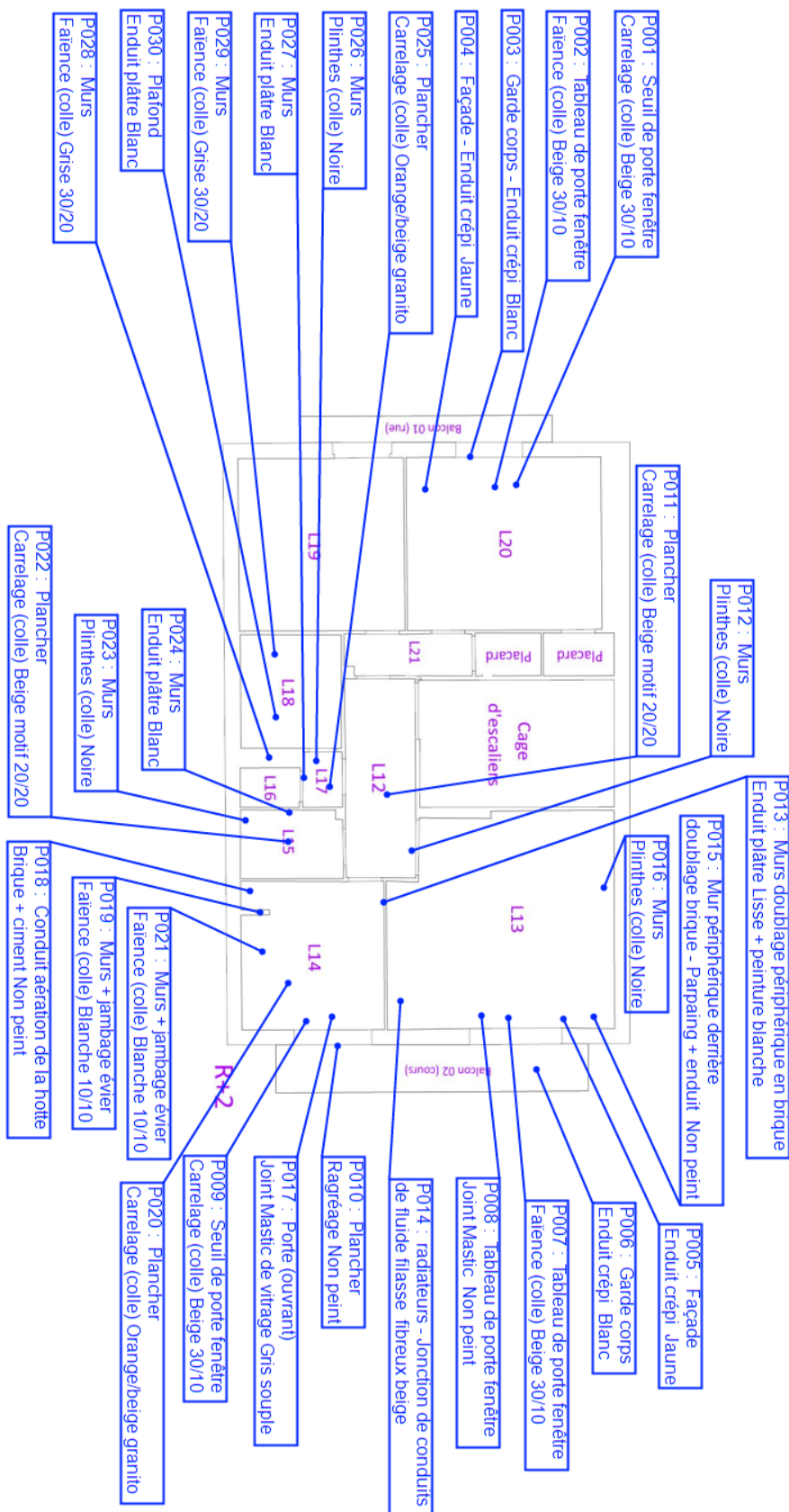


PLANCHE DE REPERAGE USUEL

Cartographie

Carto négative Igt R+2



Amiante Avant Démolition

PLANCHE DE REPERAGE USUEL

Cartographie

Carto négative R+2 + cage d'escaliers

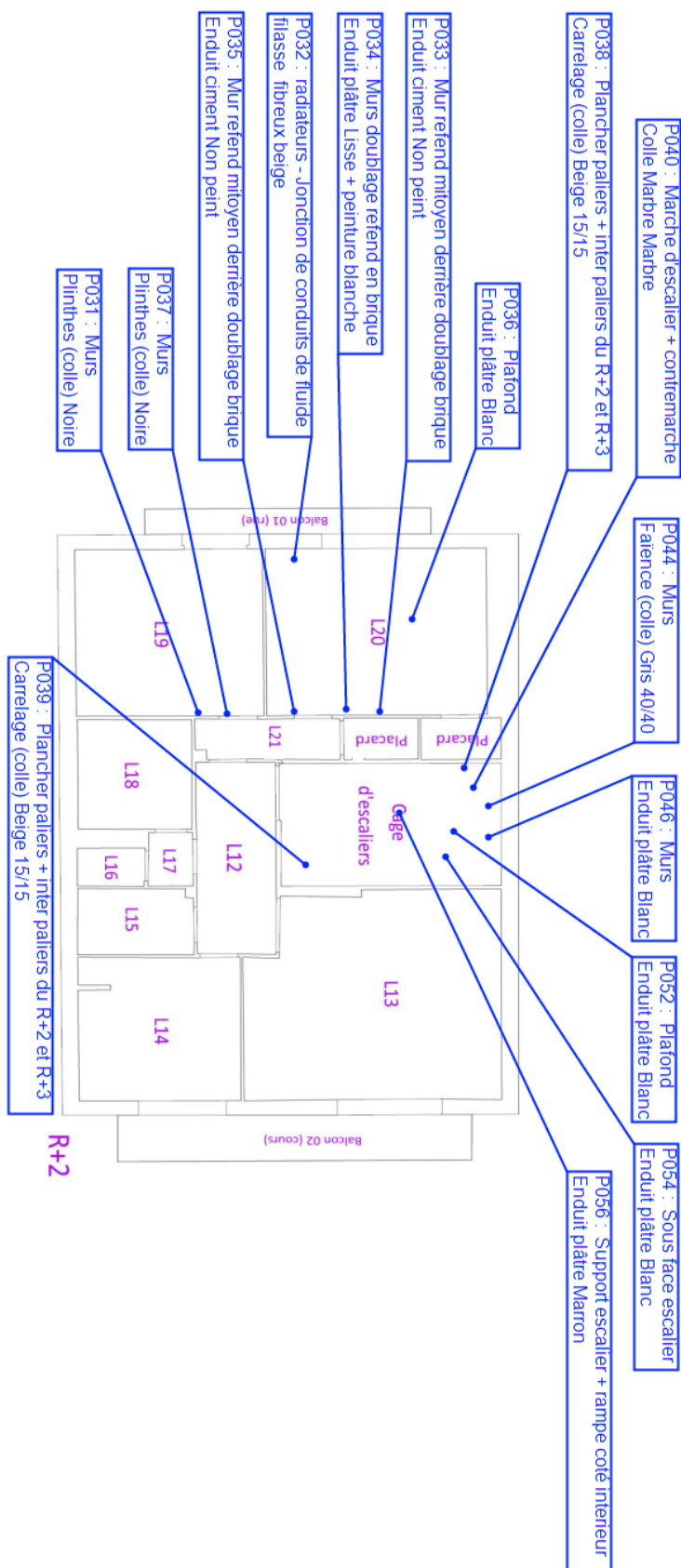


PLANCHE DE REPERAGE USUEL

Cartographie

Carto négative cage d'escaliers

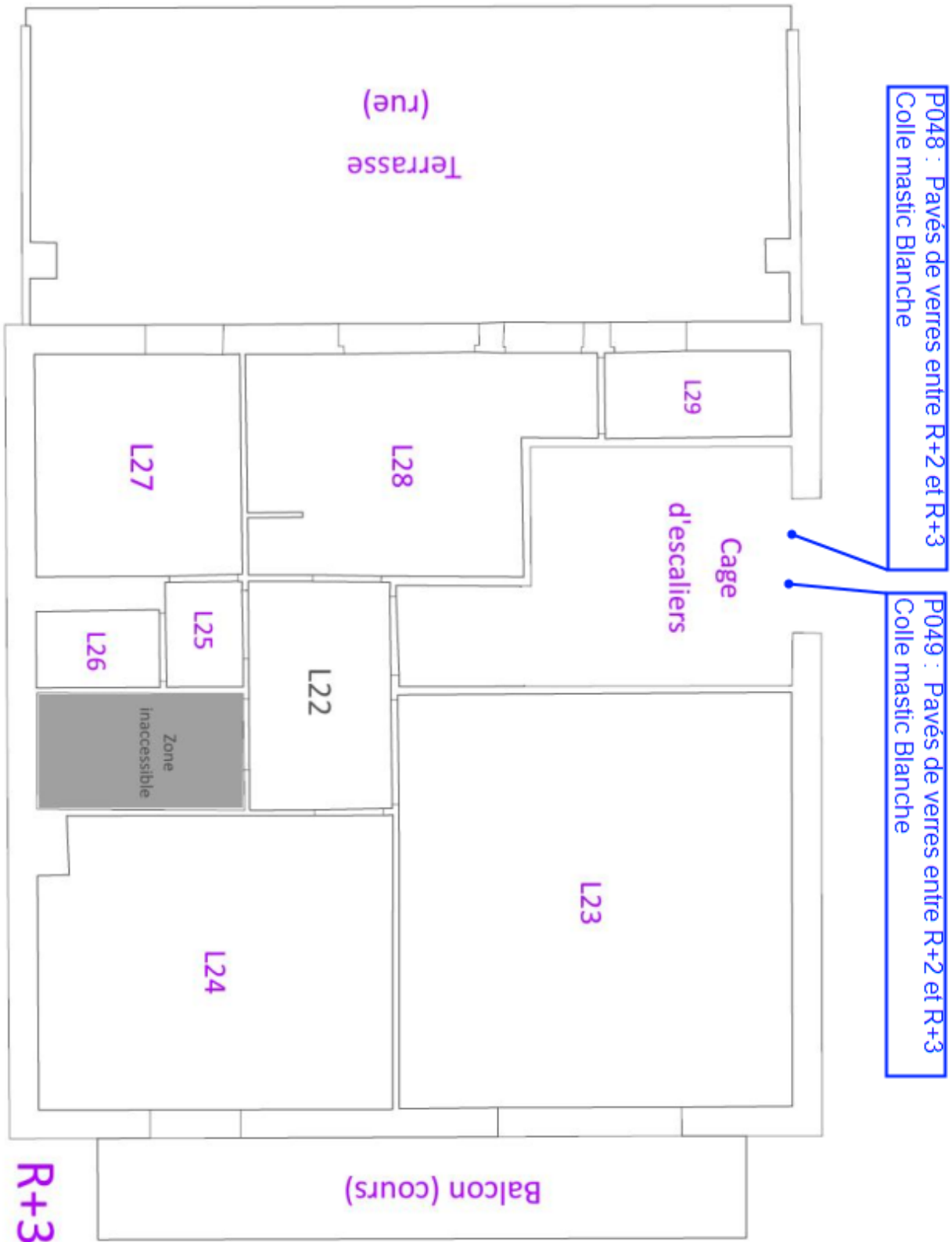
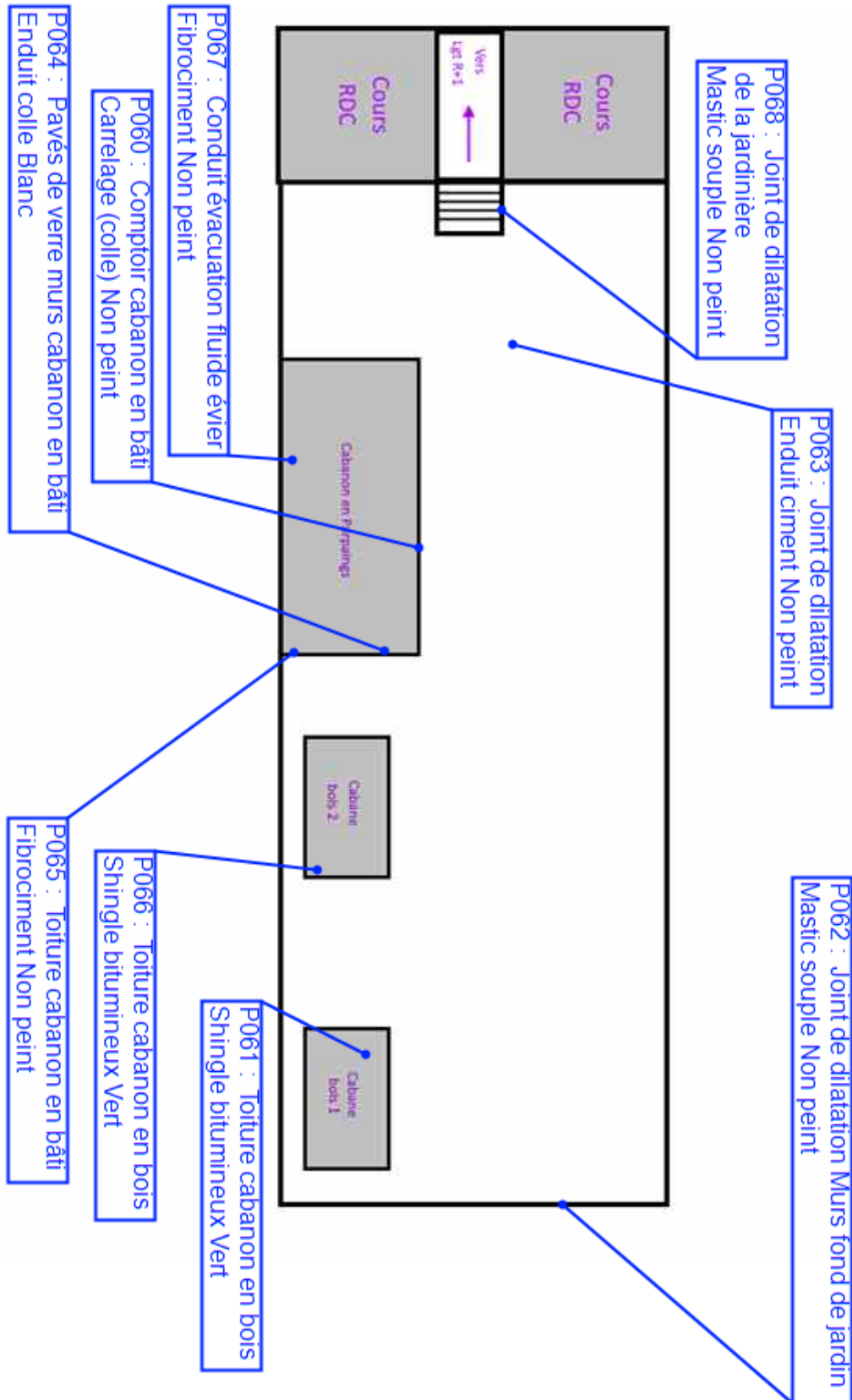


PLANCHE DE REPERAGE USUEL

Cartographie

Carto négative cours R+1



G PROGRAMME DE REPERAGE
Annexe A1 - Norme NF X 46-020 Août 2017
Tableau A.1 (1 sur 9)

Programme de repérage			sondages		Résultat d'analyse (A)
Ouvrages ou Composants de la construction	Parties d'ouvrages ou de composants à inspecter ou à sonder	Matériau ou produit			
I	II	III	IV	V	VI
1 - Couvertures, Toitures, Terrasses et étanchéités					
Plaques ondulées et planes	Plaques en fibres-ciment (y compris plaques « sous tuiles »)	P	1 sondage par tranche de 500 m² jusqu'à 1 000 m² par ZPSO	1 sondage toutes les 5 parties de ZPSO (2 sondages minimum)	
	Plaques en matériaux bitumineux	P	1 sondage supplémentaire par tranche de 1 000 m² au-delà		A
	Revêtements anti condensation sous bac acier	M			A (2)
Ardoises, bardeaux bitumineux	Ardoises composites hors fibro ciment	P	1 sondage par tranche de 100 m² jusqu'à 300 m² par ZPSO	1 sondage toutes les 5 parties de ZPSO (2 sondages minimum)	A
	Ardoises en fibro ciment	P			
	Bardeaux bitumineux (« shingles »)	P	1 sondage supplémentaire par tranche de 300 m² au-delà		A
Éléments associés à la toiture	Conduits de fumée, de cheminée, de ventilation	P	1 sondage par tranche de 5 éléments du même type par ZPSO	1 sondage toutes les 5 parties de ZPSO (2 sondages minimum)	
	Conduits d'eaux pluviales	P			
	Garnissage des joints de dilatation	M	1 sondage sur chaque élément par ZPSO	1 sondage sur chaque élément par partie de ZPSO	A
	Joints de dilatation	M			A (2)
	Couvre-joints	P			
	Tresses d'étanchéité à l'air	P			A
	Éléments complémentaires de toiture (chéneaux, rives, closoirs, faitages, mitres, <u>costières</u> , etc.)	P	1 sondage par tranche de 5 éléments du même type par ZPSO	1 sondage toutes les 5 parties de ZPSO (2 sondages minimum)	
	Jonctions bitumineuses	M			A
	Solins en fibre ciment	P			
	Colle des solins en fibre ciment	M			A
Éléments sous toiture	Pare-vapeur, pare pluie	P	1 sondage par tranche de 100 m² jusqu'à 300 m² par ZPSO	1 sondage toutes les 5 parties de ZPSO (2 sondages minimum)	
	Isolants fibreux en sous toiture	P			
	Flocages, enduits projetés	M	1 sondage supplémentaire par tranche de 300 m² au-delà		A
Étanchéité de toiture terrasse	Parties planes : revêtements bitumineux (bandes, lés...), écrans de semi indépendance, pare-vapeur	P	1 sondage par tranche de 100 m² jusqu'à 300 m² par ZPSO	1 sondage toutes les 5 parties de ZPSO (2 sondages minimum)	A (2)
	Relevés : revêtements bitumineux (bandes, lés...)	P			A (2)
	Parties planes ou relevés : complexes asphaltés	M	1 sondage supplémentaire par tranche de 300 m² au-delà		A(2)
	Colles, produits d'accrochage	M			A (2)
Fenêtres de toit, lanternaux, verrières	Mastics (vitriers, bitumineux...)	M	1 sondage par tranche de 5 éléments du même type par ZPSO	1 sondage toutes les 5 parties de ZPSO (2 sondages minimum)	A (2)
	Joints d'étanchéité entre menuiserie et ossature	M			A (2)
	Garnitures de friction sur fenêtres basculantes	P			

Tableau A.1 (2 sur 9)

Programme de repérage			Sondages		Résultat d'analyse (A)
Ouvrages ou Composants de la construction	Parties d'ouvrages ou de composants à inspecter ou à sonder	Matériau ou produit	ZPSO continue	ZPSO discontinue	
I	II	III	IV	V	VI
2 - Parois verticales extérieures et Façades					
Façades légères, murs rideaux, bardages, panneaux sandwich	Plaques, panneaux, bacs en fibres-ciment, éléments de remplissage	P	1 sondage par tranche de 100 m ² jusqu'à 300 m ² par ZPSO	1 sondage toutes les 5 parties de ZPSO (2 sondages minimum)	A
	Ardoises composites hors fibro ciment	P			
	Ardoises en fibro ciment	P	1 sondage supplémentaire par tranche de 300 m ² au-delà		
	Joints d'assemblage ou d'étanchéité, mastics, tresses	M	1 sondage par tranche de 5 éléments du même type par ZPSO	1 sondage toutes les 5 parties de ZPSO (2 sondages minimum)	A
	Revêtements intérieurs anti condensation (hors peintures)	P	1 sondage par tranche de 100 m ² jusqu'à 300 m ² par ZPSO	1 sondage toutes les 5 parties de ZPSO (2 sondages minimum)	A
	Peintures des bardages métalliques	M	1 sondage supplémentaire par tranche de 300 m ² au-delà		
Isolant et protection thermique ou acoustique sous bardage	Flocages, enduits projetés	M	1 sondage par tranche de 100 m ² jusqu'à 300 m ² par ZPSO	1 sondage toutes les 5 parties de ZPSO (2 sondages minimum)	A
	Carton-amiante	M	1 sondage supplémentaire par tranche de 300 m ² au-delà		A
Façades lourdes y compris poteaux	Enduits extérieurs (projetés, lissés ou talochés), crépis extérieurs	M	1 sondage par tranche de 100 m ² jusqu'à 300 m ² par ZPSO	1 sondage toutes les 5 parties de ZPSO (2 sondages minimum)	A (2)
	Revêtements plastiques épais (RPE)	M			A (2)
	Peintures sur béton	M	1 sondage supplémentaire par tranche de 300 m ² au-delà		A (2)
	Enduits pelliculaires de lissage/débullage	M	1 sondage par tranche de 100 m ² jusqu'à 300 m ² par ZPSO 1 sondage supplémentaire par tranche de 300 m ² au-delà	1 sondage toutes les 5 parties de ZPSO (2 sondages minimum)	A (2)
	Colles et joints (faïence, pâte de verre, carrelage), ragréages, primaires d'accrochage, Imperméabilisants	M	1 sondage par tranche de 100 m ² jusqu'à 300 m ² par ZPSO	1 sondage toutes les 5 parties de ZPSO (2 sondages minimum)	A (2)
	Éléments en maçonnerie silico-calcaire (1880-1940) briques blanches silico-calcaire	P	1 sondage supplémentaire par tranche de 300 m ² au-delà		
	Garnissage des joints de dilatation	M		1 sondage sur chaque élément par partie de ZPSO	A
	Joints de dilatation	M	1 sondage sur chaque élément par ZPSO		A (2)
	Couvre-joints	P			
	Appuis de fenêtres en fibres-ciment	P	1 sondage par tranche de 5 éléments du même type	1 sondage toutes les 5 parties de ZPSO (2 sondages minimum)	
Menuiseries extérieures	Joints de mastic de vitrage (notamment châssis aluminium)	M			A (2)
	Joints d'étanchéité entre menuiserie et structure	P	1 sondage par type et par façade	1 sondage par type et par façade	A (2)
	Garnitures de friction sur fenêtres basculantes	P			
	Plaques de fibres-ciment (allèges, coffres, etc.)	P			
	Peintures décoratives	M			A
Éléments associés aux façades	Conduits de fumées, de cheminée, de ventilation	P		1 sondage toutes les 5 parties de ZPSO (2 sondages minimum)	
	Conduits d'eaux (pluviales et usées)	P	1 sondage par tranche de 5 éléments du même type		
	Éléments ponctuels : chéneaux, rives, corniches	P			

Tableau A.1 (3 sur 9)

Programme de repérage			sondages		Résultat d'analyse (A)
Ouvrages ou Composants de la construction	Parties d'ouvrages ou de composants à inspecter ou à sonder	Matériau ou produit	ZPSO continue	ZPSO discontinue	
I	II	III	IV	V	VI
3 - Parois verticales intérieures					
Murs et cloisons maçonnés	Flocages	M	1 sondage par tranche de 100 m ² jusqu'à 300 m ² par ZPSO	1 sondage toutes les 5 parties de ZPSO (2 sondages minimum)	A (2)
	Enduits à base de plâtre ou ciment projetés, lissés ou talochés	M	1 sondage supplémentaire par tranche de 300 m ² au-delà		A (2)
	Enduits de ragréage, débullage, lissage	M	1 sondage par tranche de 100 m ² jusqu'à 300 m ² par ZPSO 1 sondage supplémentaire par tranche de 300 m ² au-delà Prêter attention aux jonctions et angles d'éléments constructifs (jonctions murs/plancher, arêtes...)	1 sondage toutes les 5 parties de ZPSO (2 sondages minimum) Prêter attention aux jonctions et angles d'éléments constructifs (jonctions murs/plancher, arêtes...)	A(2)
	Joints de dilatation, d'assemblage, joints coupe-feu	M	1 sondage par tranche de 5 éléments du même type par ZPSO	1 sondage toutes les 5 parties de ZPSO (2 sondages minimum)	A
	Fourreaux (carton, fibres-ciment...)	P			
Poteaux	Flocages	M		1 sondage toutes les 5 parties de ZPSO (2 sondages minimum)	A (2)
	Enduits à base de plâtre projetés, lissés ou talochés	M	1 sondage par tranche de 5 éléments du même type par ZPSO	Distinguer les poteaux périphériques et intérieurs	A (2)
	Enduits à base de ciment, lissés ou talochés (ragréage, débullage, lissage)	M	1 sondage par tranche de 5 éléments du même type par ZPSO Distinguer les poteaux périphériques et intérieurs Prêter attention aux jonctions et angles d'éléments constructifs (jonctions poteaux/poutres, arêtes...)	1 sondage toutes les 5 parties de ZPSO (2 sondages minimum) Distinguer les poteaux périphériques et intérieurs Prêter attention aux jonctions et angles d'éléments constructifs (jonctions poteaux/poutres, arêtes...)	A (2)
	Joints de dilatation, d'assemblage avec poutraison	M	1 sondage par tranche de 5 éléments du même type par ZPSO	1 sondage toutes les 5 parties de ZPSO (2 sondages minimum)	A
	Entourages de poteau (carton-amiante, fibres-ciment, matériaux sandwich...), coffrages perdus	P	Distinguer les poteaux périphériques et intérieurs	Distinguer les poteaux périphériques et intérieurs	

Tableau A.1 (4 sur 9)

Programme de repérage			sondages		Résultat d'analyse (A)
Ouvrages ou Composants de la construction	Parties d'ouvrages ou de composants à inspecter ou à sonder	Matériau ou produit	ZPSO continue	ZPSO discontinue	
I	II	III	IV	V	VI
Cloisons sèches (assemblées, préfabriquées)	Panneaux de cloisons lisses ou moulurées, préfabriquées ou non	P	1 sondage par tranche de 100 m² jusqu'à 300 m² par ZPSO 1 sondage supplémentaire par tranche de 300m² au-delà	1 sondage toutes les 5 parties de ZPSO (2 sondages minimum)	
	Enduits à base de plâtre ou ciment projetés, lissés ou talochés	M			A (2)
	Flocages	M			A (2)
	Plots de colle fixant les cloisons au mur	M			A (2)
	Bandes calicot	M			A (2)
	enduits de jointolement des plaques de plâtre	M			A (2)
	Sous couches des tissus muraux	P			
	Isolants intérieurs fibreux, bourre en vrac	M			
	Jonctions entre panneaux préfabriqués et pieds / têtes de cloisons (notamment IGH et ERP): tresse, carton, fibres-ciment	P	1 sondage par tranche de 5 éléments du même type par ZPSO	1 sondage toutes les 5 parties de ZPSO (2 sondages minimum)	
Gainex et coffres verticaux	Flocages	M	1 sondage par tranche de 100 m² jusqu'à 300 m² par ZPSO	1 sondage toutes les 5 parties de ZPSO (2 sondages minimum)	A (2)
	Enduits à base de plâtre (projetés, lissés ou talochés)	M	1 sondage supplémentaire par tranche de 300 m² au-delà		A (2)
	Enduits à base de ciment, lissés ou talochés (ragréage, débullage, lissage)	M	1 sondage par tranche de 100 m² jusqu'à 300 m² par ZPSO 1 sondage supplémentaire par tranche de 300 m² au-delà Prêter attention aux jonctions et angles d'éléments constructifs (jonctions parois/plancher arêtes...)	1 sondage toutes les 5 parties de ZPSO (2 sondages minimum) Prêter attention aux jonctions et angles d'éléments constructifs (jonctions parois/plancher arêtes...)	A (2)
	Bandes calicot,	M	1 sondage par tranche de 100 m² jusqu'à 300 m² par ZPSO	1 sondage toutes les 5 parties de ZPSO (2 sondages minimum)	A (2)
	enduits de jointolement des plaques de plâtre cartonné	M	1 sondage supplémentaire par tranche de 300 m² au-delà		A (2)
	Panneaux (fibres-ciment, ...)	P	1 sondage par tranche de 5 éléments du même type par ZPSO	1 sondage toutes les 5 parties de ZPSO (2 sondages minimum)	
	Jonctions entre panneaux (tresses, étanchéité entre panneaux)	P			
Portes coupe-feu, pare-flamme, isothermiques, frigorifiques	Joints des portes coupe-feu, phoniques ou pare flammes (sur battant y compris oculus, et sur serrurerie)	P	1 sondage par tranche de 5 éléments du même type par ZPSO	1 sondage toutes les 5 parties de ZPSO (2 sondages minimum)	
	Panneaux, plaques en fibres-ciment des vantaux, bakélite	P			
	Isolants intérieurs des portes	P			
Revêtements de murs, poteaux, cloisons, gaines, coffres	Sous couches des tissus muraux, moquettes murales ou les vinyles	P	1 sondage par tranche de 100 m² jusqu'à 300 m² par ZPSO 1 sondage supplémentaire par tranche de 300 m² au-delà	1 sondage toutes les 5 parties de ZPSO (2 sondages minimum)	
	Panneaux décoratifs en fibre-ciment (lambris), revêtements durs en fibres-ciment	P			
	Colles et joints de carrelage ou de faïence, ragréage, primaire d'accrochage	M			A (2)
	Peintures décoratives (pailletées, gouttelettes, ...)	M			A (2)
	Revêtements bitumineux	M			A (2)
	Peintures intumescents	M			A (2)

Tableau A.1 (5 sur 9)

Programme de repérage			sondages		Résultat d'analyse (A)
Ouvrages ou Composants de la construction	Parties d'ouvrages ou de composants à inspecter ou à sonder	Matériau ou produit	ZPSO continue	ZPSO discontinue	
I	II	III	IV	V	VI
4 - Plafonds et faux plafonds					
Plafonds	Flocages	M	1 sondage par tranche de 100 m ² jusqu'à 300 m ² de ZPSO	1 sondage toutes les 5 parties de ZPSO (2 sondages minimum)	A(2)
	Enduits à base de plâtre ou ciment projetés, lissés ou talochés	M	1 sondage supplémentaire par tranche de 300 m ² au-delà		A(2)
	Panneaux collés vissés ou cloués	P			
	Coffrages perdus (carton-amiante, fibres-ciment, composite)	P	1 sondage par tranche de 5 éléments du même type	1 sondage toutes les 5 parties de ZPSO (2 sondages minimum)	
	Bandes calicot	P	1 sondage par tranche de 100 m ² jusqu'à 300 m ² de ZPSO	1 sondage toutes les 5 parties de ZPSO (2 sondages minimum)	A
	Enduits de jointoiement et plots de colle des plaques de plâtre	M	1 sondage supplémentaire par tranche de 300 m ² au-delà		A
	Sous couches des tissus muraux	P			
	Peintures intumescentes	M	1 sondage par tranche de 100 m ² jusqu'à 300 m ² de ZPSO	1 sondage toutes les 5 parties de ZPSO (2 sondages minimum)	A
	Revêtements bitumineux	M			A
	Peintures décoratives (pailletées, gouttelettes...)	M			A
	Résines	M	1 sondage supplémentaire par tranche de 300 m ² au-delà		A
	Colles de carrelage, ragréages, primaires d'accrochage et joints de carrelage	M			A(2)
Poutres et charpentes	Flocages	M			A(2)
	Enduits à base de plâtre ou ciment (projetés, lissés ou talochés)	M	1 sondage par tranche de 100 m ² jusqu'à 300 m ² de ZPSO	1 sondage toutes les 5 parties de ZPSO (2 sondages minimum)	A(2)
	Entourages de poutres (carton-amiante, fibres-ciment, matériaux sandwich)	P	1 sondage supplémentaire par tranche de 300 m ² au-delà		
	Peintures intumescentes	M			A
	Revêtements bitumineux	M			A
	Peintures décoratives (pailletées, gouttelettes...)	M			A
Gainés et coffres horizontaux	Jonctions avec la façade, calfeutremments, joints (coupe-feu, de dilatation, de structure)	M	1 sondage par tranche de 5 éléments du même type	1 sondage toutes les 5 parties de ZPSO (2 sondages minimum)	A
	Flocages	M			A(2)
	Enduits à base de plâtre ou ciment (projetés, lissés ou talochés)	M	1 sondage par tranche de 100 m ² jusqu'à 300 m ² de ZPSO	1 sondage toutes les 5 parties de ZPSO (2 sondages minimum)	A(2)
	Bandes calicot	P	1 sondage supplémentaire par tranche de 300 m ² au-delà		A
	Enduits de jointoiement des plaques de plâtre cartonné	M			A
	Panneaux (fibres-ciment, ...)	P			
Faux plafonds	Jonctions entre panneaux (tresses, étanchéité entre panneaux)	M	1 sondage par tranche de 5 éléments du même type	1 sondage toutes les 5 parties de ZPSO (2 sondages minimum)	A
	Panneaux et plaques	P			
	Jonctions entre faux plafond et structure, joints entre panneaux	P	1 sondage par tranche de 100 m ² jusqu'à 300 m ² de ZPSO	1 sondage toutes les 5 parties de ZPSO (2 sondages minimum)	A
	Pare vapeur	P	1 sondage supplémentaire par tranche de 300 m ² au-delà		
	Isolants posés dans le plénum au-dessus du panneau de faux plafond	P			
Suspentes et contrevents	Écrans de cantonnement et leurs joints (dans le plénum entre le faux plafond et le plancher supérieur)	P	1 sondage par tranche de 5 éléments du même type	1 sondage toutes les 5 parties de ZPSO (2 sondages minimum)	
	Flocages	M	1 sondage par tranche de 100 m ² jusqu'à 300 m ² de ZPSO	1 sondage toutes les 5 parties de ZPSO (2 sondages minimum)	A(2)
	Protections en plâtre	M			A
	Peintures intumescentes	M	1 sondage supplémentaire par tranche de 300 m ² au-delà		A

Tableau A.1 (6 sur 9)

Programme de repérage			sondages		Résultat d'analyse (A)
Ouvrages ou Composants de la construction	Parties d'ouvrages ou de composants à inspecter ou à sonder	Matériau ou produit	ZPSO continue	ZPSO discontinue	
I	II	III	IV	V	VI
5 - Planchers et planchers techniques					
Revêtements de sols	Dalles de sol	P	1 sondage par tranche de 100 m ² jusqu'à 300 m ² de ZPSO 1 sondage supplémentaire par tranche de 300 m ² au-delà	1 sondage toutes les 5 parties de ZPSO	A
	Nez de marche	P	Sans objet	1 sondage toutes les 5 volées	
	Dalles moquettes avec entrecoche noire	P	1 sondage par tranche de 100 m ² jusqu'à 300 m ² de ZPSO 1 sondage supplémentaire par tranche de 300 m ² au-delà	1 sondage toutes les 5 parties de ZPSO	A(2)
	Sous-couches (carton, feutre, ...) des revêtements souples	M	1 sondage par tranche de 100 m ² jusqu'à 300 m ² de ZPSO	1 sondage toutes les 5 parties de ZPSO	A(2)
	Colles bitumineuses	M	1 sondage supplémentaire par tranche de 300 m ² au-delà		
	Colles non bitumineuses	M			
	Moquette	M	1 sondage par tranche de 100 m ² jusqu'à 300 m ² de ZPSO	1 sondage toutes les 5 parties de ZPSO	A(2)
	Sols coulés à base ciment (terrazolith, etc.)	P	1 sondage supplémentaire par tranche de 300 m ² au-delà		
	Peintures de sol	M			
	Colles et joints de carrelage, ragréages, primaires d'accrochage	M	1 sondage par tranche de 100 m ² jusqu'à 300 m ² de ZPSO 1 sondage supplémentaire par tranche de 300 m ² au-delà	1 sondage toutes les 5 parties de ZPSO	A(2)
	Revêtements de sols sportifs	P	1 sondage par tranche de 100 m ² jusqu'à 300 m ² de ZPSO 1 sondage supplémentaire par tranche de 300 m ² au-delà	1 sondage toutes les 5 parties de ZPSO	A(2)
	Joints de dilatation et d'assemblage	P		1 sondage toutes les 5 parties de ZPSO	A(2)
	Joints de cantonnement sur faux planchers	P	1 sondage par tranche de 100 m ² jusqu'à 300 m ² de ZPSO 1 sondage supplémentaire par tranche de 300 m ² au-delà	1 sondage toutes les 5 parties de ZPSO	A(2)
	Enduit de cuvelage	M	1 sondage par tranche de 100 m ² jusqu'à 300 m ² de ZPSO 1 sondage supplémentaire par tranche de 300 m ² au-delà	1 sondage toutes les 5 parties de ZPSO	A(2)
	Rebouchages autour de conduits (principalement IGH et ERP), fourreaux en carton ou fibres-ciment	M		1 sondage toutes les 5 parties de ZPSO	

Tableau A.1 (7 sur 9)

Programme de repérage			sondages		Résultat d'analyse (A)
Ouvrages ou Composants de la construction	Parties d'ouvrages ou de composants à inspecter ou à sonder	Matériau ou produit	ZPSO continue	ZPSO discontinue	
I	II	III	IV	V	VI
6 - Conduits et accessoires intérieurs					
Conduits de fluides (air, eau, vapeur, fumée, échappement, autres fluides)	Calorifuges (tresses, coquilles, matelas...)	M	1 sondage tous les 50 ml pour chaque circuit, chaque diamètre par ZPSO Tenir compte des branchements, piquages, changements de direction	au moins 1 sondage tous les 50 ml pour chaque circuit, chaque diamètre et chaque partie de ZPSO Tenir compte des branchements, piquages, changements de direction	
	Matelas	P	1 sondage par tranche de 5 éléments du même type	1 sondage toutes les 5 parties de ZPSO	
	Enveloppes (bandes tissées enduites ou non), colles de calorifugeage	M	1 sondage tous les 50 ml pour chaque circuit, chaque diamètre par ZPSO Tenir compte des branchements, piquages, changements de direction	au moins 1 sondage tous les 50 ml pour chaque circuit, chaque diamètre et chaque partie de ZPSO Tenir compte des branchements, piquages, changements de direction	
	Joints entre éléments, joints plats prédécoupés pour brides	M	1 sondage à chaque circuit	au moins 1 sondage à chaque circuit	
	Rubans adhésifs	P			
	Mastics	M			A
	Conduits en fibres-ciment, manchons	P	1 sondage à chaque circuit, chaque diamètre	1 sondage toutes les 5 parties de ZPSO	
	Conduits en fibres-bitumes (conduits de drainage)	P			A
	Tresses dans câbles électriques d'alimentation, (notamment de secours, souvent orange), résistants au feu	P	1 sondage sur chaque type de câble	1 sondage toutes les 5 parties de ZPSO	A
Clapets / volets coupe-feu	Clapets (tunnels, lames, joints)	P	1 sondage sur chaque type de clapet ou volet	1 sondage sur chaque type de clapet ou volet	
	Volets coupe-feu y compris ossature	P			
	Rebouchages et calfeutrements de clapets et volets coupe-feu	M	au moins 1 sondage à chaque circuit, chaque diamètre	au moins 1 sondage à chaque circuit, chaque diamètre et chaque partie de ZPSO	
Vide-ordures	Conduits et vidoirs en fibres-ciment	P	1 sondage sur chaque colonne	1 sondage sur chaque colonne	
	Joints d'étanchéité des trappes	M			

Tableau A.1 (8 sur 9)

Programme de repérage			sondages		Résultat d'analyse (A)	
Ouvrages ou Composants de la construction	Parties d'ouvrages ou de composants à inspecter ou à sonder	Matériau ou produit				ZPSO continue
I	II	III	IV	V	VI	
7 - Ascenseurs, monte-charges et escaliers mécaniques						
Portes et cloisons palières	Panneaux dans les portes palières	P	1 sondage par tranche de 5 éléments du même type	1 sondage par tranche de 5 éléments du même type		
	Panneaux des cloisons palières	P				
parois des équipements	Plaques, panneaux décoratifs (habillages cabines, joues des escaliers mécaniques...)	P	1 sondage par tranche de 5 éléments du même type	1 sondage par tranche de 5 éléments du même type	A	
	Calfeutrement entre mur et plancher (joint, bourre)	p				
	Isolants	P	1 sondage par tranche de 100 m² jusqu'à 300 m² par ZPSO 1 sondage supplémentaire par tranche de 300 m²	1 sondage toutes les 5 parties de ZPSO (2 sondages minimum)		
	Colles	M				
	Joints	P	Au moins 1 sondage par type de joint	Au moins 1 sondage par type de joint		
Matériels en machinerie	Freins d'ascenseurs	P	1 sondage par machinerie	1 sondage par machinerie		
	Éléments de protection contre les arcs électriques intégrés dans des équipements de type contacteurs, sélecteurs, coupe-circuits...	P	Au moins 1 sondage par type d'élément	Au moins 1 sondage par type d'élément		
	Tresses	P	1 sondage par machinerie	1 sondage par machinerie		A
	Joints plats	P	Au moins 1 sondage par type de joint	Au moins 1 sondage par type de joint		
8 - Équipements divers et accessoires						
Chaudières (mixtes, collectives), chauffe bains, radiateurs gaz modulables, Poêles à bois à fuel, à charbon, Groupes électrogènes	Flocages	M	1 sondage sur chaque type	1 sondage toutes les 5 parties de ZPSO (2 sondages minimum)	A	
	Bourres	M				
	Tresses	M			A	
	Calorifugeages	M				
	Joints d'étanchéité, joints plats prédécoupés pour brides	M				
	Dispositifs anti condensation (peintures, films, etc.)	M			A	
	Tissus, soufflets amortisseurs acoustiques	P				
Convecteurs et radiateurs électriques	Isolants thermiques cartonnés	P	1 sondage sur chaque type	1 sondage sur chaque type	A	
	Tresses des diffuseurs	M			A	
fusibles à broche	Carton, tresse	P				
canalisations électriques préfabriquées	Isolants	P				
Coffres-forts	Portes et parois	P				
Portes de placard, baignoires et éviers métalliques	Plaques souples bitumineuses antivibratiles	P			A	
Jardinières, bac à sable incendie	Éléments en fibres-ciment	P				

Tableau A.1 (9 sur 9)

Programme de repérage			sondages		Résultat d'analyse (A)
Ouvrages ou Composants de la construction	Parties d'ouvrages ou de composants à inspecter ou à sonder	Matériau ou produit	ZPSO continue	ZPSO discontinue	
I	II	III	IV	V	VI
9 - Fondations et soubassements					
Étanchéité des murs enterrés	Enduits bitumineux des ouvrages enterrés	M	1 sondage par tranche de 100 m ² jusqu'à 300 m ² de ZPSO 1 sondage supplémentaire par tranche de 300 m ² au-delà	1 sondage toutes les 5 parties de ZPSO (2 sondages minimum)	A (2)
Parois verticales et horizontales enterrées	Joints de fractionnement, de rupture, de dilatation	M	1 sondage sur chaque élément par ZPSO	1 sondage sur chaque élément par partie de ZPSO	A
Conduits et fourreaux	Fourreaux en fibres-ciment dans maçonnerie	P	1 sondage par tranche de 5 éléments du même type	1 sondage toutes les 5 parties de ZPSO (2 sondages minimum)	
10 - Aménagements, voiries et réseaux divers					
Conduits, Siphons	Éléments de canalisations enterrés en fibres-ciment	P	1 sondage à chaque circuit, chaque diamètre	1 sondage toutes les 5 parties de ZPSO	
Voiries	Enrobés bitumineux des couches de voirie (juste partie bitume), asphaltes	M	1 sondage par tranche de 100 m ² jusqu'à 300 m ² de ZPSO 1 sondage supplémentaire par tranche de 300 m ² au-delà	1 sondage toutes les 5 parties de ZPSO (2 sondages minimum)	A
Espaces sportifs	Revêtements de sols	P	1 sondage par tranche de 100m ² jusqu'à 300 m ² de ZPSO 1 sondage supplémentaire par tranche de 300 m ² au-delà	1 sondage toutes les 5 parties de ZPSO (2 sondages minimum)	
Aménagements extérieurs	Éléments en fibres-ciment (jardinières, bordures...)	P	1 sondage par tranche de 5 éléments du même type	1 sondage toutes les 5 parties de ZPSO (2 sondages minimum)	

H CONDITIONS DE REALISATION DU REPERAGE

Date du repérage : 18/12/2024

Le repérage Amiante avant démolition, contient les informations sur la présence d'Amiante dans les matériaux et produits du bâtiment afin d'informer les intervenants réalisant des activités ou interventions sur des matériaux et/ou équipements susceptibles de libérer des fibres d'Amiante selon la liste citée dans le cadre C.

Il consiste à identifier et localiser, par inspections visuelles et investigations approfondies pouvant être destructives, l'ensemble des matériaux et produits contenant de l'Amiante incorporés ou faisant indissociablement corps avec l'immeuble à démolir. Lorsque l'absence de marquages spécifiques ou de documents ne permet pas à l'opérateur de repérage d'attester de la présence ou de la non présence d'Amiante dans les matériaux et produits, des prélèvements seront effectués afin de déterminer par analyse la présence ou non d'Amiante.

Procédures de prélèvement :

Les prélèvements sur des matériaux ou produits susceptibles de contenir de l'Amiante sont réalisés en vertu des dispositions du Code du Travail.

Le matériel de prélèvement est adapté à l'opération à réaliser afin de générer le minimum de poussières. Dans le cas où une émission de poussières est prévisible, le matériau ou produit est mouillé à l'eau à l'endroit du prélèvement (sauf risque électrique) et, si nécessaire, une protection est mise en place au sol ; de même, le point de prélèvement est stabilisé après l'opération (pulvérisation de vernis ou de laque, par exemple).

Pour chaque prélèvement, des outils propres et des gants à usage unique sont utilisés afin d'éliminer tout risque de contamination croisée. Dans tous les cas, les équipements de protection individuelle sont à usage unique.

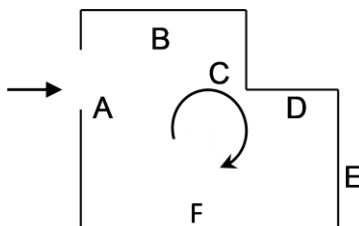
L'accès à la zone à risque (sphère de 1 à 2 mètres autour du point de prélèvement) est interdit pendant l'opération. Si l'accompagnateur doit s'y tenir, il porte les mêmes équipements de protection individuelle que l'opérateur de repérage.

L'échantillon est immédiatement conditionné, après son prélèvement, dans un double emballage individuel étanche.

Les informations sur toutes les conditions existantes au moment du prélèvement susceptible d'influencer l'interprétation des résultats des analyses (environnement du matériau, contamination éventuelle, etc.) seront, le cas échéant, mentionnées dans la fiche d'identification et de cotation en annexe.

Liste des écarts, adjonctions ou suppression d'information de la norme NFX 46-020 - Août 2017 : Aucun

Sens du repérage pour évaluer un local :



ANNEXE 1 – FICHE D'IDENTIFICATION ET DE COTATION
PRELEVEMENT : P001

Nom du client	Numéro de dossier	Pièce ou local
EPA EUROMEDITERRANEE	D-24338 - EUROMEDITERRANEE - 72, boulevard Oddo - 13001 MARSEILLE	2ème - Balcon coté rue
Matériau	Date de prélèvement	Nom de l'opérateur
Carrelage (colle) - Beige 30/10	18/12/2024	LEMONNIER Pierre
Localisation	Résultat	
Seuil de porte fenêtre - Sol	Absence d'Amiante	

PRELEVEMENT : P002

Nom du client	Numéro de dossier	Pièce ou local
EPA EUROMEDITERRANEE	D-24338 - EUROMEDITERRANEE - 72, boulevard Oddo - 13001 MARSEILLE	2ème - Balcon coté rue
Matériau	Date de prélèvement	Nom de l'opérateur
Faïence (colle) - Beige 30/10	18/12/2024	LEMONNIER Pierre
Localisation	Résultat	
Tableau de porte fenêtre - Murs	Absence d'Amiante	

PRELEVEMENT : P003

Nom du client	Numéro de dossier	Pièce ou local
EPA EUROMEDITERRANEE	D-24338 - EUROMEDITERRANEE - 72, boulevard Oddo - 13001 MARSEILLE	2ème - Balcon coté rue
Matériau	Date de prélèvement	Nom de l'opérateur
Enduit crépi - Blanc	18/12/2024	LEMONNIER Pierre
Localisation	Résultat	
Garde-corps - Murs	Absence d'Amiante	

PRELEVEMENT : P004

Nom du client	Numéro de dossier	Pièce ou local
EPA EUROMEDITERRANEE	D-24338 - EUROMEDITERRANEE - 72, boulevard Oddo - 13001 MARSEILLE	2ème - Balcon coté rue
Matériau	Date de prélèvement	Nom de l'opérateur
Enduit crépi - Jaune	18/12/2024	LEMONNIER Pierre
Localisation	Résultat	
Façade - Murs	Absence d'Amiante	

PRELEVEMENT : P005

Nom du client	Numéro de dossier	Pièce ou local
EPA EUROMEDITERRANEE	D-24338 - EUROMEDITERRANEE - 72, boulevard Oddo - 13001 MARSEILLE	2ème - Balcon coté jardin
Matériau	Date de prélèvement	Nom de l'opérateur
Enduit crépi - Jaune	18/12/2024	LEMONNIER Pierre
Localisation	Résultat	
Façade - Murs	Absence d'Amiante	

PRELEVEMENT : P006

Nom du client	Numéro de dossier	Pièce ou local
EPA EUROMEDITERRANEE	D-24338 - EUROMEDITERRANEE - 72, boulevard Oddo - 13001 MARSEILLE	2ème - Balcon coté jardin
Matériau	Date de prélèvement	Nom de l'opérateur
Enduit crépi - Blanc	18/12/2024	LEMONNIER Pierre
Localisation	Résultat	
Garde-corps - Murs	Absence d'Amiante	

PRELEVEMENT : P007		
Nom du client	Numéro de dossier	Pièce ou local
EPA EUROMEDITERRANEE	D-24338 - EUROMEDITERRANEE - 72, boulevard Oddo - 13001 MARSEILLE	2ème - Balcon coté jardin
Matériau	Date de prélèvement	Nom de l'opérateur
Faïence (colle) - Beige 30/10	18/12/2024	LEMONNIER Pierre
Localisation		Résultat
Tableau de porte fenêtre - Murs		Absence d'Amiante

PRELEVEMENT : P008		
Nom du client	Numéro de dossier	Pièce ou local
EPA EUROMEDITERRANEE	D-24338 - EUROMEDITERRANEE - 72, boulevard Oddo - 13001 MARSEILLE	2ème - Balcon coté jardin
Matériau	Date de prélèvement	Nom de l'opérateur
Joint Mastic - Non peint	18/12/2024	LEMONNIER Pierre
Localisation		Résultat
Tableau de porte fenêtre - Murs		Absence d'Amiante

PRELEVEMENT : P009		
Nom du client	Numéro de dossier	Pièce ou local
EPA EUROMEDITERRANEE	D-24338 - EUROMEDITERRANEE - 72, boulevard Oddo - 13001 MARSEILLE	2ème - Balcon coté jardin
Matériau	Date de prélèvement	Nom de l'opérateur
Carrelage (colle) - Beige 30/10	18/12/2024	LEMONNIER Pierre
Localisation		Résultat
Seuil de porte fenêtre - Sol		Absence d'Amiante

PRELEVEMENT : P010		
Nom du client	Numéro de dossier	Pièce ou local
EPA EUROMEDITERRANEE	D-24338 - EUROMEDITERRANEE - 72, boulevard Oddo - 13001 MARSEILLE	2ème - Balcon coté jardin
Matériau	Date de prélèvement	Nom de l'opérateur
Ragréage - Non peint	18/12/2024	LEMONNIER Pierre
Localisation		Résultat
Plancher - Sol		Absence d'Amiante

PRELEVEMENT : P011		
Nom du client	Numéro de dossier	Pièce ou local
EPA EUROMEDITERRANEE	D-24338 - EUROMEDITERRANEE - 72, boulevard Oddo - 13001 MARSEILLE	2ème - Local n°12
Matériau	Date de prélèvement	Nom de l'opérateur
Carrelage (colle) - Beige motif 20/20	18/12/2024	LEMONNIER Pierre
Localisation		Résultat
Plancher - Sol		Absence d'Amiante

PRELEVEMENT : P012		
Nom du client	Numéro de dossier	Pièce ou local
EPA EUROMEDITERRANEE	D-24338 - EUROMEDITERRANEE - 72, boulevard Oddo - 13001 MARSEILLE	2ème - Local n°12
Matériau	Date de prélèvement	Nom de l'opérateur
Plinthes (colle) - Noire	18/12/2024	LEMONNIER Pierre
Localisation		Résultat
Murs - Murs		Absence d'Amiante

PRELEVEMENT : P013		
Nom du client	Numéro de dossier	Pièce ou local
EPA EUROMEDITERRANEE	D-24338 - EUROMEDITERRANEE - 72, boulevard Oddo - 13001 MARSEILLE	2ème - Local n°13
Matériau	Date de prélèvement	Nom de l'opérateur
Enduit plâtre - Lisse + peinture blanche	18/12/2024	LEMONNIER Pierre
Localisation		Résultat
Murs doublage périphérique en brique - Murs		Absence d'Amiante

PRELEVEMENT : P014		
Nom du client	Numéro de dossier	Pièce ou local
EPA EUROMEDITERRANEE	D-24338 - EUROMEDITERRANEE - 72, boulevard Oddo - 13001 MARSEILLE	2ème - Local n°13
Matériau	Date de prélèvement	Nom de l'opérateur
filasse - fibreux beige	18/12/2024	LEMONNIER Pierre
Localisation	Résultat	
radiateurs - Jonction de conduits de fluide - Toutes zones	Absence d'Amiante	

PRELEVEMENT : P015		
Nom du client	Numéro de dossier	Pièce ou local
EPA EUROMEDITERRANEE	D-24338 - EUROMEDITERRANEE - 72, boulevard Oddo - 13001 MARSEILLE	2ème - Local n°13
Matériau	Date de prélèvement	Nom de l'opérateur
Parpaing + enduit - Non peint	18/12/2024	LEMONNIER Pierre
Localisation	Résultat	
Mur périphérique derrière doublage brique - Murs	Absence d'Amiante	

PRELEVEMENT : P016		
Nom du client	Numéro de dossier	Pièce ou local
EPA EUROMEDITERRANEE	D-24338 - EUROMEDITERRANEE - 72, boulevard Oddo - 13001 MARSEILLE	2ème - Local n°13
Matériau	Date de prélèvement	Nom de l'opérateur
Plinthes (colle) - Noire	18/12/2024	LEMONNIER Pierre
Localisation	Résultat	
Murs - Murs	Absence d'Amiante	

PRELEVEMENT : P017		
Nom du client	Numéro de dossier	Pièce ou local
EPA EUROMEDITERRANEE	D-24338 - EUROMEDITERRANEE - 72, boulevard Oddo - 13001 MARSEILLE	2ème - Local n°13
Matériau	Date de prélèvement	Nom de l'opérateur
Joint Mastic de vitrage - Gris souple	18/12/2024	LEMONNIER Pierre
Localisation	Résultat	
Porte (ouvrant) - Toutes zones	Absence d'Amiante	

PRELEVEMENT : P018		
Nom du client	Numéro de dossier	Pièce ou local
EPA EUROMEDITERRANEE	D-24338 - EUROMEDITERRANEE - 72, boulevard Oddo - 13001 MARSEILLE	2ème - Local n°14
Matériau	Date de prélèvement	Nom de l'opérateur
Brique + ciment - Non peint	18/12/2024	LEMONNIER Pierre
Localisation	Résultat	
Conduit aération de la hotte - Toutes zones	Absence d'Amiante	

PRELEVEMENT : P019		
Nom du client	Numéro de dossier	Pièce ou local
EPA EUROMEDITERRANEE	D-24338 - EUROMEDITERRANEE - 72, boulevard Oddo - 13001 MARSEILLE	2ème - Local n°14
Matériau	Date de prélèvement	Nom de l'opérateur
Faïence (colle) - Blanche 10/10	18/12/2024	LEMONNIER Pierre
Localisation	Résultat	
Murs + jambage évier - Murs	Absence d'Amiante	

PRELEVEMENT : P020		
Nom du client	Numéro de dossier	Pièce ou local
EPA EUROMEDITERRANEE	D-24338 - EUROMEDITERRANEE - 72, boulevard Oddo - 13001 MARSEILLE	2ème - Local n°14
Matériau	Date de prélèvement	Nom de l'opérateur
Carrelage (colle) - Orange/beige granito	18/12/2024	LEMONNIER Pierre
Localisation	Résultat	
Plancher - Sol	Absence d'Amiante	

PRELEVEMENT : P021		
Nom du client	Numéro de dossier	Pièce ou local
EPA EUROMEDITERRANEE	D-24338 - EUROMEDITERRANEE - 72, boulevard Oddo - 13001 MARSEILLE	2ème - Local n°14
Matériau	Date de prélèvement	Nom de l'opérateur
Faïence (colle) - Blanche 10/10	18/12/2024	LEMONNIER Pierre
Localisation		Résultat
Murs + jambage évier - Murs		Absence d'Amiante

PRELEVEMENT : P022		
Nom du client	Numéro de dossier	Pièce ou local
EPA EUROMEDITERRANEE	D-24338 - EUROMEDITERRANEE - 72, boulevard Oddo - 13001 MARSEILLE	2ème - Local n°15
Matériau	Date de prélèvement	Nom de l'opérateur
Carrelage (colle) - Beige motif 20/20	18/12/2024	LEMONNIER Pierre
Localisation		Résultat
Plancher - Sol		Absence d'Amiante

PRELEVEMENT : P023		
Nom du client	Numéro de dossier	Pièce ou local
EPA EUROMEDITERRANEE	D-24338 - EUROMEDITERRANEE - 72, boulevard Oddo - 13001 MARSEILLE	2ème - Local n°15
Matériau	Date de prélèvement	Nom de l'opérateur
Plinthes (colle) - Noire	18/12/2024	LEMONNIER Pierre
Localisation		Résultat
Murs - Murs		Absence d'Amiante

PRELEVEMENT : P024		
Nom du client	Numéro de dossier	Pièce ou local
EPA EUROMEDITERRANEE	D-24338 - EUROMEDITERRANEE - 72, boulevard Oddo - 13001 MARSEILLE	2ème - Local n°15
Matériau	Date de prélèvement	Nom de l'opérateur
Enduit plâtre - Blanc	18/12/2024	LEMONNIER Pierre
Localisation		Résultat
Murs - Murs		Absence d'Amiante

PRELEVEMENT : P025		
Nom du client	Numéro de dossier	Pièce ou local
EPA EUROMEDITERRANEE	D-24338 - EUROMEDITERRANEE - 72, boulevard Oddo - 13001 MARSEILLE	2ème - Local n°17
Matériau	Date de prélèvement	Nom de l'opérateur
Carrelage (colle) - Orange/beige granito	18/12/2024	LEMONNIER Pierre
Localisation		Résultat
Plancher - Sol		Absence d'Amiante

PRELEVEMENT : P026		
Nom du client	Numéro de dossier	Pièce ou local
EPA EUROMEDITERRANEE	D-24338 - EUROMEDITERRANEE - 72, boulevard Oddo - 13001 MARSEILLE	2ème - Local n°17
Matériau	Date de prélèvement	Nom de l'opérateur
Plinthes (colle) - Noire	18/12/2024	LEMONNIER Pierre
Localisation		Résultat
Murs - Murs		Absence d'Amiante

PRELEVEMENT : P027		
Nom du client	Numéro de dossier	Pièce ou local
EPA EUROMEDITERRANEE	D-24338 - EUROMEDITERRANEE - 72, boulevard Oddo - 13001 MARSEILLE	2ème - Local n°17
Matériau	Date de prélèvement	Nom de l'opérateur
Enduit plâtre - Blanc	18/12/2024	LEMONNIER Pierre
Localisation		Résultat
Murs - Murs		Absence d'Amiante

PRELEVEMENT : P028		
Nom du client	Numéro de dossier	Pièce ou local
EPA EUROMEDITERRANEE	D-24338 - EUROMEDITERRANEE - 72, boulevard Oddo - 13001 MARSEILLE	2ème - Local n°18
Matériau	Date de prélèvement	Nom de l'opérateur
Faïence (colle) - Grise 30/20	18/12/2024	LEMONNIER Pierre
Localisation	Résultat	
Murs - Murs	Absence d'Amiante	

PRELEVEMENT : P029		
Nom du client	Numéro de dossier	Pièce ou local
EPA EUROMEDITERRANEE	D-24338 - EUROMEDITERRANEE - 72, boulevard Oddo - 13001 MARSEILLE	2ème - Local n°18
Matériau	Date de prélèvement	Nom de l'opérateur
Faïence (colle) - Grise 30/20	18/12/2024	LEMONNIER Pierre
Localisation	Résultat	
Murs - Murs	Absence d'Amiante	

PRELEVEMENT : P030		
Nom du client	Numéro de dossier	Pièce ou local
EPA EUROMEDITERRANEE	D-24338 - EUROMEDITERRANEE - 72, boulevard Oddo - 13001 MARSEILLE	2ème - Local n°18
Matériau	Date de prélèvement	Nom de l'opérateur
Enduit plâtre - Blanc	18/12/2024	LEMONNIER Pierre
Localisation	Résultat	
Plafond - Plafond	Absence d'Amiante	

PRELEVEMENT : P031		
Nom du client	Numéro de dossier	Pièce ou local
EPA EUROMEDITERRANEE	D-24338 - EUROMEDITERRANEE - 72, boulevard Oddo - 13001 MARSEILLE	2ème - Local n°19
Matériau	Date de prélèvement	Nom de l'opérateur
Plinthes (colle) - Noire	18/12/2024	LEMONNIER Pierre
Localisation	Résultat	
Murs - Murs	Absence d'Amiante	

PRELEVEMENT : P032		
Nom du client	Numéro de dossier	Pièce ou local
EPA EUROMEDITERRANEE	D-24338 - EUROMEDITERRANEE - 72, boulevard Oddo - 13001 MARSEILLE	2ème - Local n°20
Matériau	Date de prélèvement	Nom de l'opérateur
filasse - fibreux beige	18/12/2024	LEMONNIER Pierre
Localisation	Résultat	
radiateurs - Jonction de conduits de fluide - Toutes zones	Absence d'Amiante	

PRELEVEMENT : P033		
Nom du client	Numéro de dossier	Pièce ou local
EPA EUROMEDITERRANEE	D-24338 - EUROMEDITERRANEE - 72, boulevard Oddo - 13001 MARSEILLE	2ème - Local n°20
Matériau	Date de prélèvement	Nom de l'opérateur
Enduit ciment - Non peint	18/12/2024	LEMONNIER Pierre
Localisation	Résultat	
Mur refend mitoyen derrière doublage brique - Murs	Absence d'Amiante	

PRELEVEMENT : P034		
Nom du client	Numéro de dossier	Pièce ou local
EPA EUROMEDITERRANEE	D-24338 - EUROMEDITERRANEE - 72, boulevard Oddo - 13001 MARSEILLE	2ème - Local n°20
Matériau	Date de prélèvement	Nom de l'opérateur
Enduit plâtre - Lisse + peinture blanche	18/12/2024	LEMONNIER Pierre
Localisation	Résultat	
Murs doublage refend en brique - Murs	Absence d'Amiante	

PRELEVEMENT : P035		
Nom du client	Numéro de dossier	Pièce ou local
EPA EUROMEDITERRANEE	D-24338 - EUROMEDITERRANEE - 72, boulevard Oddo - 13001 MARSEILLE	2ème - Local n°20
Matériau	Date de prélèvement	Nom de l'opérateur
Enduit ciment - Non peint	18/12/2024	LEMONNIER Pierre
Localisation	Résultat	
Mur refend mitoyen derrière doublage brique - Murs	Absence d'Amiante	

PRELEVEMENT : P036		
Nom du client	Numéro de dossier	Pièce ou local
EPA EUROMEDITERRANEE	D-24338 - EUROMEDITERRANEE - 72, boulevard Oddo - 13001 MARSEILLE	2ème - Local n°20
Matériau	Date de prélèvement	Nom de l'opérateur
Enduit plâtre - Blanc	18/12/2024	LEMONNIER Pierre
Localisation	Résultat	
Plafond - Plafond	Absence d'Amiante	

PRELEVEMENT : P037		
Nom du client	Numéro de dossier	Pièce ou local
EPA EUROMEDITERRANEE	D-24338 - EUROMEDITERRANEE - 72, boulevard Oddo - 13001 MARSEILLE	2ème - Local n°21
Matériau	Date de prélèvement	Nom de l'opérateur
Plinthes (colle) - Noire	18/12/2024	LEMONNIER Pierre
Localisation	Résultat	
Murs - Murs	Absence d'Amiante	

PRELEVEMENT : P038		
Nom du client	Numéro de dossier	Pièce ou local
EPA EUROMEDITERRANEE	D-24338 - EUROMEDITERRANEE - 72, boulevard Oddo - 13001 MARSEILLE	Cage d'escalier
Matériau	Date de prélèvement	Nom de l'opérateur
Carrelage (colle) - Beige 15/15	18/12/2024	LEMONNIER Pierre
Localisation	Résultat	
Plancher paliers + inter paliers du R+2 et R+3 - Sol	Absence d'Amiante	

PRELEVEMENT : P039		
Nom du client	Numéro de dossier	Pièce ou local
EPA EUROMEDITERRANEE	D-24338 - EUROMEDITERRANEE - 72, boulevard Oddo - 13001 MARSEILLE	Cage d'escalier
Matériau	Date de prélèvement	Nom de l'opérateur
Carrelage (colle) - Beige 15/15	18/12/2024	LEMONNIER Pierre
Localisation	Résultat	
Plancher paliers + inter paliers du R+2 et R+3 - Sol	Absence d'Amiante	

PRELEVEMENT : P040		
Nom du client	Numéro de dossier	Pièce ou local
EPA EUROMEDITERRANEE	D-24338 - EUROMEDITERRANEE - 72, boulevard Oddo - 13001 MARSEILLE	Cage d'escalier
Matériau	Date de prélèvement	Nom de l'opérateur
Colle Marbre - Marbre	18/12/2024	LEMONNIER Pierre
Localisation	Résultat	
Marche d'escalier + contremarche - Sol	Absence d'Amiante	

PRELEVEMENT : P041		
Nom du client	Numéro de dossier	Pièce ou local
EPA EUROMEDITERRANEE	D-24338 - EUROMEDITERRANEE - 72, boulevard Oddo - 13001 MARSEILLE	Cage d'escalier
Matériau	Date de prélèvement	Nom de l'opérateur
Colle Marbre - Marbre	18/12/2024	LEMONNIER Pierre
Localisation	Résultat	
Marche d'escalier + contremarche - Sol	Absence d'Amiante	

PRELEVEMENT : P042		
Nom du client	Numéro de dossier	Pièce ou local
EPA EUROMEDITERRANEE	D-24338 - EUROMEDITERRANEE - 72, boulevard Oddo - 13001 MARSEILLE	Cage d'escalier
Matériau	Date de prélèvement	Nom de l'opérateur
Carrelage (colle) - Beige mat 15/15	18/12/2024	LEMONNIER Pierre
Localisation	Résultat	
Plancher du RDC et R+1 - Sol	Absence d'Amiante	

PRELEVEMENT : P043		
Nom du client	Numéro de dossier	Pièce ou local
EPA EUROMEDITERRANEE	D-24338 - EUROMEDITERRANEE - 72, boulevard Oddo - 13001 MARSEILLE	Cage d'escalier
Matériau	Date de prélèvement	Nom de l'opérateur
Carrelage (colle) - Beige mat 15/15	18/12/2024	LEMONNIER Pierre
Localisation	Résultat	
Plancher du RDC et R+1 - Sol	Absence d'Amiante	

PRELEVEMENT : P044		
Nom du client	Numéro de dossier	Pièce ou local
EPA EUROMEDITERRANEE	D-24338 - EUROMEDITERRANEE - 72, boulevard Oddo - 13001 MARSEILLE	Cage d'escalier
Matériau	Date de prélèvement	Nom de l'opérateur
Faïence (colle) - Gris 40/40	18/12/2024	LEMONNIER Pierre
Localisation	Résultat	
Murs - Murs	Absence d'Amiante	

PRELEVEMENT : P045		
Nom du client	Numéro de dossier	Pièce ou local
EPA EUROMEDITERRANEE	D-24338 - EUROMEDITERRANEE - 72, boulevard Oddo - 13001 MARSEILLE	Cage d'escalier
Matériau	Date de prélèvement	Nom de l'opérateur
Faïence (colle) - Gris 40/40	18/12/2024	LEMONNIER Pierre
Localisation	Résultat	
Murs - Murs	Absence d'Amiante	

PRELEVEMENT : P046		
Nom du client	Numéro de dossier	Pièce ou local
EPA EUROMEDITERRANEE	D-24338 - EUROMEDITERRANEE - 72, boulevard Oddo - 13001 MARSEILLE	Cage d'escalier
Matériau	Date de prélèvement	Nom de l'opérateur
Enduit plâtre - Blanc	18/12/2024	LEMONNIER Pierre
Localisation	Résultat	
Murs - Murs	Absence d'Amiante	

PRELEVEMENT : P047		
Nom du client	Numéro de dossier	Pièce ou local
EPA EUROMEDITERRANEE	D-24338 - EUROMEDITERRANEE - 72, boulevard Oddo - 13001 MARSEILLE	Cage d'escalier
Matériau	Date de prélèvement	Nom de l'opérateur
Enduit plâtre - Blanc	18/12/2024	LEMONNIER Pierre
Localisation	Résultat	
Murs - Murs	Absence d'Amiante	

PRELEVEMENT : P048		
Nom du client	Numéro de dossier	Pièce ou local
EPA EUROMEDITERRANEE	D-24338 - EUROMEDITERRANEE - 72, boulevard Oddo - 13001 MARSEILLE	Cage d'escalier
Matériau	Date de prélèvement	Nom de l'opérateur
Colle mastic - Blanche	18/12/2024	LEMONNIER Pierre
Localisation	Résultat	
Pavés de verres entre R+2 et R+3 - Murs	Absence d'Amiante	

PRELEVEMENT : P049		
Nom du client	Numéro de dossier	Pièce ou local
EPA EUROMEDITERRANEE	D-24338 - EUROMEDITERRANEE - 72, boulevard Oddo - 13001 MARSEILLE	Cage d'escalier
Matériau	Date de prélèvement	Nom de l'opérateur
Colle mastic - Blanche	18/12/2024	LEMONNIER Pierre
Localisation	Résultat	
Pavés de verres entre R+2 et R+3 - Murs	Absence d'Amiante	

PRELEVEMENT : P050		
Nom du client	Numéro de dossier	Pièce ou local
EPA EUROMEDITERRANEE	D-24338 - EUROMEDITERRANEE - 72, boulevard Oddo - 13001 MARSEILLE	Cage d'escalier
Matériau	Date de prélèvement	Nom de l'opérateur
Enduit ciment - Non peint	18/12/2024	LEMONNIER Pierre
Localisation	Résultat	
Murs en soubassement RDC - Murs	Absence d'Amiante	

PRELEVEMENT : P051		
Nom du client	Numéro de dossier	Pièce ou local
EPA EUROMEDITERRANEE	D-24338 - EUROMEDITERRANEE - 72, boulevard Oddo - 13001 MARSEILLE	Cage d'escalier
Matériau	Date de prélèvement	Nom de l'opérateur
Enduit ciment - Non peint	18/12/2024	LEMONNIER Pierre
Localisation	Résultat	
Murs en soubassement RDC - Murs	Absence d'Amiante	

PRELEVEMENT : P052		
Nom du client	Numéro de dossier	Pièce ou local
EPA EUROMEDITERRANEE	D-24338 - EUROMEDITERRANEE - 72, boulevard Oddo - 13001 MARSEILLE	Cage d'escalier
Matériau	Date de prélèvement	Nom de l'opérateur
Enduit plâtre - Blanc	18/12/2024	LEMONNIER Pierre
Localisation	Résultat	
Plafond - Plafond	Absence d'Amiante	

PRELEVEMENT : P053		
Nom du client	Numéro de dossier	Pièce ou local
EPA EUROMEDITERRANEE	D-24338 - EUROMEDITERRANEE - 72, boulevard Oddo - 13001 MARSEILLE	Cage d'escalier
Matériau	Date de prélèvement	Nom de l'opérateur
Enduit plâtre - Blanc	18/12/2024	LEMONNIER Pierre
Localisation	Résultat	
Plafond - Plafond	Absence d'Amiante	

PRELEVEMENT : P054		
Nom du client	Numéro de dossier	Pièce ou local
EPA EUROMEDITERRANEE	D-24338 - EUROMEDITERRANEE - 72, boulevard Oddo - 13001 MARSEILLE	Cage d'escalier
Matériau	Date de prélèvement	Nom de l'opérateur
Enduit plâtre - Blanc	18/12/2024	LEMONNIER Pierre
Localisation	Résultat	
Sous face escalier - Plafond	Absence d'Amiante	

PRELEVEMENT : P055		
Nom du client	Numéro de dossier	Pièce ou local
EPA EUROMEDITERRANEE	D-24338 - EUROMEDITERRANEE - 72, boulevard Oddo - 13001 MARSEILLE	Cage d'escalier
Matériau	Date de prélèvement	Nom de l'opérateur
Enduit plâtre - Blanc	18/12/2024	LEMONNIER Pierre
Localisation	Résultat	
Sous face escalier - Plafond	Absence d'Amiante	

PRELEVEMENT : P056		
Nom du client	Numéro de dossier	Pièce ou local
EPA EUROMEDITERRANEE	D-24338 - EUROMEDITERRANEE - 72, boulevard Oddo - 13001 MARSEILLE	Cage d'escalier
Matériau	Date de prélèvement	Nom de l'opérateur
Enduit plâtre - Marron	18/12/2024	LEMONNIER Pierre
Localisation		Résultat
Support escalier + rampe coté intérieur - Murs		Absence d'Amiante

PRELEVEMENT : P057		
Nom du client	Numéro de dossier	Pièce ou local
EPA EUROMEDITERRANEE	D-24338 - EUROMEDITERRANEE - 72, boulevard Oddo - 13001 MARSEILLE	Cage d'escalier
Matériau	Date de prélèvement	Nom de l'opérateur
Enduit plâtre - Blanc	18/12/2024	LEMONNIER Pierre
Localisation		Résultat
Support escalier + rampe coté extérieur - Murs		Absence d'Amiante

PRELEVEMENT : P058		
Nom du client	Numéro de dossier	Pièce ou local
EPA EUROMEDITERRANEE	D-24338 - EUROMEDITERRANEE - 72, boulevard Oddo - 13001 MARSEILLE	Cage d'escalier
Matériau	Date de prélèvement	Nom de l'opérateur
Enduit plâtre - Blanc	18/12/2024	LEMONNIER Pierre
Localisation		Résultat
Poutre - Plafond		Absence d'Amiante

PRELEVEMENT : P059		
Nom du client	Numéro de dossier	Pièce ou local
EPA EUROMEDITERRANEE	D-24338 - EUROMEDITERRANEE - 72, boulevard Oddo - 13001 MARSEILLE	Cage d'escalier
Matériau	Date de prélèvement	Nom de l'opérateur
Enduit plâtre - Blanc	18/12/2024	LEMONNIER Pierre
Localisation		Résultat
Poutre - Plafond		Absence d'Amiante

PRELEVEMENT : P060		
Nom du client	Numéro de dossier	Pièce ou local
EPA EUROMEDITERRANEE	D-24338 - EUROMEDITERRANEE - 72, boulevard Oddo - 13001 MARSEILLE	RDC - Cours
Matériau	Date de prélèvement	Nom de l'opérateur
Carrelage (colle) - Non peint	18/12/2024	LEMONNIER Pierre
Localisation		Résultat
Comptoir cabanon en bâti - Toutes zones		Absence d'Amiante

PRELEVEMENT : P061		
Nom du client	Numéro de dossier	Pièce ou local
EPA EUROMEDITERRANEE	D-24338 - EUROMEDITERRANEE - 72, boulevard Oddo - 13001 MARSEILLE	RDC - Cours
Matériau	Date de prélèvement	Nom de l'opérateur
Shingle bitumineux - Vert	18/12/2024	LEMONNIER Pierre
Localisation		Résultat
Toiture cabanon en bois - Toiture		Absence d'Amiante

PRELEVEMENT : P062		
Nom du client	Numéro de dossier	Pièce ou local
EPA EUROMEDITERRANEE	D-24338 - EUROMEDITERRANEE - 72, boulevard Oddo - 13001 MARSEILLE	RDC - Cours
Matériau	Date de prélèvement	Nom de l'opérateur
Mastic souple - Non peint	18/12/2024	LEMONNIER Pierre
Localisation		Résultat
Joint de dilatation Murs fond de jardin - Murs		Absence d'Amiante

PRELEVEMENT : P063		
Nom du client	Numéro de dossier	Pièce ou local
EPA EUROMEDITERRANEE	D-24338 - EUROMEDITERRANEE - 72, boulevard Oddo - 13001 MARSEILLE	RDC - Cours
Matériau	Date de prélèvement	Nom de l'opérateur
Enduit ciment - Non peint	18/12/2024	LEMONNIER Pierre
Localisation		Résultat
Joint de dilatation - Sol		Absence d'Amiante

PRELEVEMENT : P064		
Nom du client	Numéro de dossier	Pièce ou local
EPA EUROMEDITERRANEE	D-24338 - EUROMEDITERRANEE - 72, boulevard Oddo - 13001 MARSEILLE	RDC - Cours
Matériau	Date de prélèvement	Nom de l'opérateur
Enduit colle - Blanc	18/12/2024	LEMONNIER Pierre
Localisation		Résultat
Pavés de verre murs cabanon en bâti - Murs		Absence d'Amiante

PRELEVEMENT : P065		
Nom du client	Numéro de dossier	Pièce ou local
EPA EUROMEDITERRANEE	D-24338 - EUROMEDITERRANEE - 72, boulevard Oddo - 13001 MARSEILLE	RDC - Cours
Matériau	Date de prélèvement	Nom de l'opérateur
Fibrociment - Non peint	18/12/2024	LEMONNIER Pierre
Localisation		Résultat
Toiture cabanon en bâti - Toiture		Absence d'Amiante

PRELEVEMENT : P066		
Nom du client	Numéro de dossier	Pièce ou local
EPA EUROMEDITERRANEE	D-24338 - EUROMEDITERRANEE - 72, boulevard Oddo - 13001 MARSEILLE	RDC - Cours
Matériau	Date de prélèvement	Nom de l'opérateur
Shingle bitumineux - Vert	18/12/2024	LEMONNIER Pierre
Localisation		Résultat
Toiture cabanon en bois - Toiture		Absence d'Amiante

PRELEVEMENT : P067		
Nom du client	Numéro de dossier	Pièce ou local
EPA EUROMEDITERRANEE	D-24338 - EUROMEDITERRANEE - 72, boulevard Oddo - 13001 MARSEILLE	RDC - Cours
Matériau	Date de prélèvement	Nom de l'opérateur
Fibrociment - Non peint	18/12/2024	LEMONNIER Pierre
Localisation		Résultat
Conduit évacuation fluide évier - Toutes zones		Absence d'Amiante

PRELEVEMENT : P068		
Nom du client	Numéro de dossier	Pièce ou local
EPA EUROMEDITERRANEE	D-24338 - EUROMEDITERRANEE - 72, boulevard Oddo - 13001 MARSEILLE	RDC - Cours
Matériau	Date de prélèvement	Nom de l'opérateur
Mastic souple - Non peint	18/12/2024	LEMONNIER Pierre
Localisation		Résultat
Joint de dilatation de la jardinière - Toutes zones		Absence d'Amiante

ANNEXE 2 – PROCES VERBAUX D'ANALYSES

2405536 (Version 1)

(*) Seules les prestations identifiées par le symbole *
sont couvertes par l'accréditationRAPPORT D'ESSAI N° A00013973.1 du 03-01-2025
IDENTIFICATION DE FIBRES D'AMIANTE DANS LES MATERIAUX ET PRODUITSSGI COMPLIANCE
100 Chemin de l'Aumône Vieille - ZA Actiburo 2 – B
13400 AUBAGNE
France

Données fournies par le client:

Référence : D-24338 - EUROMEDITERRANEE - Marseille - 72 boulevard Oddo

Chantier : -

Adresse : boulevard Oddo 72
13015 MARSEILLE - 15EME

Date de réception : 31-12-2024

Analyse : 03-01-2025

N° échantillon	Description / localisation fournies par le client	Description laboratoire	Méthode	Résultat	Nb de préparation(s)	Nb de lames/grilles	Analyste(s)	Accréditation
2405536-001	P001 / Carrelage (colle) - Beige 30/10 / 2ème - Balcon coté rue - Sol - Seuil de porte fenêtre	Colle carrelage gris	META	amiante non détecté	1	2	FCS	*
2405536-002	P002 / Faïence (colle) - Beige 30/10 / 2ème - Balcon coté rue - Murs - Tableau de porte fenêtre	Colle faïence blanc	META	amiante non détecté	1	2	FCS	*
2405536-003	P003 / Enduit crépi - Blanc / 2ème - Balcon coté rue - Murs - Garde corps	Matériau blanc, beige (poudreux)	META	amiante non détecté	1	2	FCS	*
2405536-004	P004 / Enduit crépi - Jaune / 2ème - Balcon coté rue - Murs - Façade	Matériau blanc, beige (poudreux)	META	amiante non détecté	1	2	FCS	*
2405536-005	P005 / Enduit crépi - Jaune / 2ème - Balcon coté jardin - Murs - Façade	Matériau blanc, beige (poudreux)	META	amiante non détecté	1	2	FCS	*

Les résultats de ce rapport d'essai ne concernent que les échantillons, tels qu'ils sont soumis pour analyse par le client au laboratoire

Méthode: MOD01 / MOD20 / Identification des fibres d'amiante par microcopie électronique à transmission et/ou par microscopie optique à lumière polarisée

Normes: NFX43-050 et HSG 248 / Arrêté du 1er octobre 2019 relatif aux modalités de réalisation des analyses de matériaux et produits susceptibles de contenir de l'amiante aux conditions de compétences du personnel et d'accréditation des organismes procédant à ces analyses.

Remarques :

Nom : Florian SEVELLEC
Fonction Analyste

META : Lorsqu'aucune fibre d'amiante n'a été détectée au META, l'échantillon objet de l'essai peut éventuellement renfermer une teneur en fibre d'amiante inférieure à la limite de détection

La limite de détection du laboratoire Fibrecount est garantie par couche ou par mélange de couches indissociables.

La méthode du laboratoire garantit la récupération et la détection des fibres d'amiante dans un matériau contenant plus de 0.1% en masse dans 95% des cas.

Principe de traitement des analyses au META : broyage manuel et attaque acide.

Principe de traitement des analyses au MDLP : attaque chimique.

Tout échantillon avec un résultat d'analyse amiante détecté ou non sur ce rapport d'essai, est considéré à prime abord comme étant apte à être préparé:

Le non-respect d'un ou plusieurs des points listés de l'arrêté du 1er octobre 2019, annexe 1, 4 premiers tirets, conduit à une réserve mentionnée dans le rapport ou à un rejet de l'échantillon.

En cas de quantité insuffisante des couches ou d'enchevêtrement des couches, une analyse multicouche est réalisée.

Ce rapport ne peut être reproduit de quelque manière que ce soit, sauf dans son intégralité, sans autorisation expresse de Fibrecount France. Pour tout complément d'information concernant ce rapport contactez nous.

Les échantillons sont conservés pendant 6 mois, les grilles pendant 3 ans et les rapports d'essais de manière illimitée.

Page : 1 sur 9

FS41-Version 2024.1 Edition 15/01/2024

Banque : 10096 IBAN : FR76 1009 6182 8100 0815 5550 160 BIC : CMCIFRPP

N° échantillon	Description / localisation fournies par le client	Description laboratoire	Méthode	Résultat	N° de préparation(s)	N° de lames/grilles	Analyste(s)	Accréditation
2405536-006	P006 / Enduit crépi - Blanc / 2ème - Balcon coté jardin - Murs - Garde corps	Enduit compact gris + Peinture blanc (inséparables)	META	amiante non détecté	1	2	FCS	*
2405536-007	P007 / Faïence (colle) - Beige 30/10 / 2ème - Balcon coté jardin - Murs - Tableau de porte fenêtre	Colle faïence blanc	META	amiante non détecté	1	2	FCS	*
2405536-008	P008 / Joint Mastic - Non peint / 2ème - Balcon coté jardin - Murs - Tableau de porte fenêtre	Joint de mastic beige	META	amiante non détecté	1	2	FCS	*
2405536-009	P009 / Carrelage (colle) - Beige 30/10 / 2ème - Balcon coté jardin - Sol - Seuil de porte fenêtre	Colle carrelage gris	META	amiante non détecté	1	2	FCS	*
2405536-010	P010 / Ragréage - Non peint / 2ème - Balcon coté jardin - Sol - Plancher	Ragréage gris	META	amiante non détecté	1	2	FCS	*
2405536-011	P011 / Carrelage (colle) - Beige motif 20/20 / 2ème - Local n°12 - Sol - Plancher	Colle carrelage gris	META	amiante non détecté	1	2	FCS	*
2405536-012	P012 / Plinthes (colle) - Noire / 2ème - Local n°12 - Murs - Murs	Colle plinthe gris	META	amiante non détecté	1	2	FCS	*

Les résultats de ce rapport d'essai ne concernent que les échantillons, tels qu'ils sont soumis pour analyse par le client au laboratoire

Méthode: MOD01 / MOD20 / Identification des fibres d'amiante par microscopie électronique à transmission et/ou par microscopie optique à lumière polarisée

Normes: NFX43-050 et HSG 248 / Arrêté du 1er octobre 2019 relatif aux modalités de réalisation des analyses de matériaux et produits susceptibles de contenir de l'amiante aux conditions de compétences du personnel et d'accréditation des organismes procédant à ces analyses.

Remarques :

Nom: Florian SEVELLEC
Fonction Analyste

META : Lorsqu'aucune fibre d'amiante n'a été détectée au META, l'échantillon objet de l'essai peut éventuellement renfermer une teneur en fibre d'amiante inférieure à la limite de détection
La limite de détection du laboratoire Fibrecount est garantie par couche ou par mélange de couches indissociables.

La méthode du laboratoire garantit la récupération et la détection des fibres d'amiante dans un matériau en contenant plus de 0.1% en masse dans 95% des cas.

Principe de traitement des analyses au META : broyage manuel et attaque acide.

Principe de traitement des analyses au MOLP : attaque chimique.

Tout échantillon avec un résultat d'analyse amiante détecté ou non sur ce rapport d'essai, est considéré à prime abord comme étant apte à être préparé:

Le non-respect d'un ou plusieurs des points listés de l'arrêté du 1er octobre 2019, annexe 1, 4 premiers tirets, conduit à une réserve mentionnée dans le rapport ou à un rejet de l'échantillon.

En cas de quantité insuffisante des couches ou d'enchevêtrement des couches, une analyse multicouche est réalisée.

Ce rapport ne peut être reproduit de quelque manière que ce soit, sauf dans son intégralité, sans autorisation expresse de Fibrecount France. Pour tout complément d'information concernant ce rapport contactez nous.

Les échantillons sont conservés pendant 6 mois, les grilles pendant 3 ans et les rapports d'essais de manière illimitée.

N° échantillon	Description / localisation fournies par le client	Description laboratoire	Méthode	Résultat	Nb de préparation(s)	Nb de lames/grilles	Analyste(s)	Accréditation
2405536-013	P013 / Enduit plâtre - Lisse + peinture blanche / 2ème - Local n°13 - Murs - Murs doublage périphérique en brique	Enduit plâtreux blanc + Peinture blanc (inséparables)	META	amiante non détecté	1	2	FCS	*
2405536-014	P014 / filasse - fibreux beige / 2ème - Local n°13 - Toutes zones - radiateurs - Jonction de conduits de fluide	Matériau marron (fibreux)	MOLP + META	amiante non détecté	3	2 - 2	KID, FCS	*
2405536-015	P015 / Parpaing + enduit - Non peint / 2ème - Local n°13 - Murs - Mur périphérique derrière doublage brique	Matériau gris (poudreux)	META	amiante non détecté	1	2	FCS	*
2405536-016	P016 / Plinthes (colle) - Noire / 2ème - Local n°13 - Murs - Murs	Colle plinthe gris	META	amiante non détecté	1	2	FCS	*
2405536-017	P017 / Joint Mastic de vitrage - Gris souple / 2ème - Local n°13 - Toutes zones - Porte (ouvrant)	Joint souple gris	META	amiante non détecté	1	2	FCS	*
2405536-018	P018 / Brique + ciment - Non peint / 2ème - Local n°14 - Toutes zones - Conduit aération de la hott	Matériau compact marron, noir	META	amiante non détecté	1	2	FCS	*

Les résultats de ce rapport d'essai ne concernent que les échantillons, tels qu'ils sont soumis pour analyse par le client au laboratoire

Méthode: MOD01 / MOD20 / Identification des fibres d'amiante par microscopie électronique à transmission et/ou par microscopie optique à lumière polarisée

Normes: NFX43-050 et HSG 248 / Arrêté du 1er octobre 2019 relatif aux modalités de réalisation des analyses de matériaux et produits susceptibles de contenir de l'amiante aux conditions de compétences du personnel et d'accréditation des organismes procédant à ces analyses.

Remarques :



Nom: Florian SEVELLEC

Fonction: Analyste

META : Lorsqu'aucune fibre d'amiante n'a été détectée au META, l'échantillon objet de l'essai peut éventuellement renfermer une teneur en fibre d'amiante inférieure à la limite de détection

La limite de détection du laboratoire Fibrecount est garantie par couche ou par mélange de couches indissociables.

La méthode du laboratoire garantit la récupération et la détection des fibres d'amiante dans un matériau en contenant plus de 0.1% en masse dans 95% des cas.

Principe de traitement des analyses au META : broyage manuel et attaque acide.

Principe de traitement des analyses au MOLP : attaque chimique.

Tout échantillon avec un résultat d'analyse détecté ou non sur ce rapport d'essai, est considéré à prime abord comme étant apte à être préparé:

Le non-respect d'un ou plusieurs des points listés de l'arrêté du 1er octobre 2019, annexe 1, 4 premiers tirets, conduit à une réserve mentionnée dans le rapport ou à un rejet de l'échantillon.

En cas de quantité insuffisante des couches ou d'enchevêtrement des couches, une analyse multicouche est réalisée.

Ce rapport ne peut être reproduit de quelque manière que ce soit, sauf dans son intégralité, sans autorisation expresse de Fibrecount France. Pour tout complément d'information concernant ce rapport contactez nous.

Les échantillons sont conservés pendant 6 mois, les grilles pendant 3 ans et les rapports d'essais de manière illimitée.

N° échantillon	Description / localisation fournies par le client	Description laboratoire	Méthode	Résultat	N° de préparation(s)	N° de lames/grilles	Analyste(s)	Accréditation
2405536-019	P019 / Faïence (colle) - Blanche 10/10 / 2ème - Local n°14 - Murs - Murs + jambage évier	Colle faïence beige	META	amiante non détecté	1	2	FCS	*
2405536-020	P020 / Carrelage (colle) - Orange/beige granito / 2ème - Local n°14 - Sol - Plancher	Colle carrelage gris	META	amiante non détecté	1	2	FCS	*
2405536-021	P021 / Faïence (colle) - Blanche 10/10 / 2ème - Local n°14 - Murs - Murs + jambage évier	Colle faïence beige	META	amiante non détecté	1	2	FCS	*
2405536-022	P022 / Carrelage (colle) - Beige motif 20/20 / 2ème - Local n°15 - Sol - Plancher	Colle carrelage gris	META	amiante non détecté	1	2	FCS	*
2405536-023	P023 / Plinthes (colle) - Noire / 2ème - Local n°15 - Murs - Murs	Colle plinthe gris	META	amiante non détecté	1	2	FCS	*
2405536-024	P024 / Enduit plâtre - Blanc / 2ème - Local n°15 - Murs - Murs	Enduit plâtreux beige (poudreux)	META	amiante non détecté	1	2	FCS	*
2405536-025	P025 / Carrelage (colle) - Orange/beige granito / 2ème - Local n°17 - Sol - Plancher	Colle carrelage gris	META	amiante non détecté	1	2	FCS	*
2405536-026	P026 / Plinthes (colle) - Noire / 2ème - Local n°17 - Murs - Murs	Colle plinthe gris	META	amiante non détecté	1	2	FCS	*

Les résultats de ce rapport d'essai ne concernent que les échantillons, tels qu'ils sont soumis pour analyse par le client au laboratoire

Méthode: MOD01 / MOD20 / Identification des fibres d'amiante par microscopie électronique à transmission et/ou par microscopie optique à lumière polarisée

Normes: NFX43-050 et HSG 248 / Arrêté du 1er octobre 2019 relatif aux modalités de réalisation des analyses de matériaux et produits susceptibles de contenir de l'amiante aux conditions de compétences du personnel et d'accréditation des organismes procédant à ces analyses.

Remarques :

Nom: Florian SEVELLEC

Fonction Analyste

META : Lorsqu'aucune fibre d'amiante n'a été détectée au META, l'échantillon objet de l'essai peut éventuellement renfermer une teneur en fibre d'amiante inférieure à la limite de détection.

La limite de détection du laboratoire Fibrecount est garantie par couche ou par mélange de couches indissociables.

La méthode du laboratoire garantit la récupération et la détection des fibres d'amiante dans un matériau en contenant plus de 0.1% en masse dans 95% des cas.

Principe de traitement des analyses au META : broyage manuel et attaque acide.

Principe de traitement des analyses au MOLP : attaque chimique.

Tout échantillon avec un résultat d'analyse amiante détecté ou non sur ce rapport d'essai, est considéré à prime abord comme étant apte à être préparé:

Le non-respect d'un ou plusieurs des points listés de l'arrêté du 1er octobre 2019, annexe 1, 4 premiers tirets, conduit à une réserve mentionnée dans le rapport ou à un rejet de l'échantillon.

En cas de quantité insuffisante des couches ou d'enchevêtrement des couches, une analyse multicouche est réalisée.

Ce rapport ne peut être reproduit de quelque manière que ce soit, sauf dans son intégralité, sans autorisation expresse de Fibrecount France. Pour tout complément d'information concernant ce rapport contactez nous.

Les échantillons sont conservés pendant 6 mois, les grilles pendant 3 ans et les rapports d'essais de manière illimitée.

N° échantillon	Description / localisation fournies par le client	Description laboratoire	Méthode	Résultat	N° de préparation(s)	N° de lames/grilles	Analyste(s)	Accréditation
2405536-027	P027 / Enduit plâtre - Blanc / 2ème - Local n°17 - Murs - Murs	Enduit plâtreux beige + Peinture blanc (inséparables)	META	amiante non détecté	1	2	FCS	*
2405536-028	P028 / Faïence (colle) - Grise 30/20 / 2ème - Local n°18 - Murs - Murs	Colle faïence gris	META	amiante non détecté	1	2	FCS	*
2405536-029	P029 / Faïence (colle) - Grise 30/20 / 2ème - Local n°18 - Murs - Murs	Colle faïence gris	META	amiante non détecté	1	2	FCS	*
2405536-030	P030 / Enduit plâtre - Blanc / 2ème - Local n°18 - Plafond - Plafond	Enduit plâtreux blanc (poudreux)	META	amiante non détecté	1	2	FCS	*
2405536-031	P031 / Plinthes (colle) - Noire / 2ème - Local n°19 - Murs - Murs	Colle plinthe gris	META	amiante non détecté	1	2	FCS	*
2405536-032	P032 / filasse - fibreux beige / 2ème - Local n°20 - Toutes zones - radiateurs - Jonction de conduits de fluide	Matériau marron (fibreux)	MOLP + META	amiante non détecté	3	2 - 2	KID, FCS	*
2405536-033	P033 / Enduit ciment - Non peint / 2ème - Local n°20 - Murs - Mur refend mitoyen derrière doublage brique	Matériau beige (poudreux)	META	amiante non détecté	1	2	FCS	*
2405536-034	P034 / Enduit plâtre - Lisse + peinture blanche / 2ème - Local n°20 - Murs - Murs doublage refend en brique	Enduit plâtreux blanc + Peinture blanc (inséparables)	META	amiante non détecté	1	2	FCS	*

Les résultats de ce rapport d'essai ne concernent que les échantillons, tels qu'ils sont soumis pour analyse par le client au laboratoire

Méthode: MOD01 / MOD20 / Identification des fibres d'amiante par microscopie électronique à transmission et/ou par microscopie optique à lumière polarisée

Normes: NFX43-050 et HSG 248 / Arrêté du 1er octobre 2019 relatif aux modalités de réalisation des analyses de matériaux et produits susceptibles de contenir de l'amiante aux conditions de compétences du personnel et d'accréditation des organismes procédant à ces analyses.

Remarques :

Nom: Florian SEVELLEC

Fonction Analyste

META : Lorsqu'aucune fibre d'amiante n'a été détectée au META, l'échantillon objet de l'essai peut éventuellement renfermer une teneur en fibre d'amiante inférieure à la limite de détection.

La limite de détection du laboratoire Fibrecount est garantie par couche ou par mélange de couches indissociables.

La méthode du laboratoire garantit la récupération et la détection des fibres d'amiante dans un matériau en contenant plus de 0.1% en masse dans 95% des cas.

Principe de traitement des analyses au META : broyage manuel et attaque acide.

Principe de traitement des analyses au MOLP : attaque chimique.

Tout échantillon avec un résultat d'analyse amiante détecté ou non sur ce rapport d'essai, est considéré à prime abord comme étant apte à être préparé:

Le non-respect d'un ou plusieurs des points listés de l'arrêté du 1er octobre 2019, annexe 1, 4 premiers tirets, conduit à une réserve mentionnée dans le rapport ou à un rejet de l'échantillon.

En cas de quantité insuffisante des couches ou d'enchevêtrement des couches, une analyse multicouche est réalisée.

Ce rapport ne peut être reproduit de quelque manière que ce soit, sauf dans son intégralité, sans autorisation expresse de Fibrecount France. Pour tout complément d'information concernant ce rapport contactez nous.

Les échantillons sont conservés pendant 6 mois, les grilles pendant 3 ans et les rapports d'essais de manière illimitée.

N° échantillon	Description / localisation fournies par le client	Description laboratoire	Méthode	Résultat	N° de préparation(s)	N° de lames/grilles	Analyste(s)	Accréditation
2405536-035	P035 / Enduit ciment - Non peint / 2ème - Local n°20 - Murs - Mur refend mitoyen derrière doublage brique	Matériau beige (poudreux)	META	amiante non détecté	1	2	FCS	*
2405536-036	P036 / Enduit plâtre - Blanc / 2ème - Local n°20 - Plafond - Plafond	Enduit plâtreux blanc (poudreux)	META	amiante non détecté	1	2	FCS	*
2405536-037	P037 / Plinthes (colle) - Noire / 2ème - Local n°21 - Murs - Murs	Colle plinthe gris	META	amiante non détecté	1	2	FCS	*
2405536-038	P038 / Carrelage (colle) - Beige 15/15 / Cage d'escalier - Sol - Plancher paliers + inter paliers du R+2 et R+3	Colle carrelage gris	META	amiante non détecté	1	2	FCS	*
2405536-039	P039 / Carrelage (colle) - Beige 15/15 / Cage d'escalier - Sol - Plancher paliers + inter paliers du R+2 et R+3	Colle carrelage gris	META	amiante non détecté	1	2	FCS	*
2405536-040	P040 / Colle Marbre - Marbre / Cage d'escalier - Sol - Marche d'escalier + contremarche	Matériau compact blanc	META	amiante non détecté	1	2	FCS	*
2405536-041	P041 / Colle Marbre - Marbre / Cage d'escalier - Sol - Marche d'escalier + contremarche	Matériau compact blanc	META	amiante non détecté	1	2	FCS	*

Les résultats de ce rapport d'essai ne concernent que les échantillons, tels qu'ils sont soumis pour analyse par le client au laboratoire

Méthode: MOD01 / MOD20 / Identification des fibres d'amiante par microscopie électronique à transmission et/ou par microscopie optique à lumière polarisée

Normes: NFX43-050 et HSG 248 / Arrêté du 1er octobre 2019 relatif aux modalités de réalisation des analyses de matériaux et produits susceptibles de contenir de l'amiante aux conditions de compétences du personnel et d'accréditation des organismes procédant à ces analyses.

Remarques :

Nom: Florian SEVELLEC
Fonction Analyste

META : Lorsqu'aucune fibre d'amiante n'a été détectée au META, l'échantillon objet de l'essai peut éventuellement renfermer une teneur en fibre d'amiante inférieure à la limite de détection

La limite de détection du laboratoire Fibrecount est garantie par couche ou par mélange de couches indissociables.

La méthode du laboratoire garantit la récupération et la détection des fibres d'amiante dans un matériau contenant plus de 0.1% en masse dans 95% des cas.

Principe de traitement des analyses au META : broyage manuel et attaque acide.

Principe de traitement des analyses au MOLP : attaque chimique.

Tout échantillon avec un résultat d'analyse amiante détecté ou non sur ce rapport d'essai, est considéré à prime abord comme étant apte à être préparé:

Le non-respect d'un ou plusieurs des points listés de l'arrêté du 1er octobre 2019, annexe 1, 4 premiers tirets, conduit à une réserve mentionnée dans le rapport ou à un rejet de l'échantillon.

En cas de quantité insuffisante des couches ou d'enchevêtrement des couches, une analyse multicouche est réalisée.

Ce rapport ne peut être reproduit de quelque manière que ce soit, sauf dans son intégralité, sans autorisation expresse de Fibrecount France. Pour tout complément d'information concernant ce rapport contactez nous.
Les échantillons sont conservés pendant 6 mois, les grilles pendant 3 ans et les rapports d'essais de manière illimitée.

N° échantillon	Description / localisation fournies par le client	Description laboratoire	Méthode	Résultat	N° de préparation(s)	N° de lames/grilles	Analyste(s)	Accréditation
2405536-042	P042 / Carrelage (colle) - Beige mat 15/15 / Cage d'escalier - Sol - Plancher du RDC et R+1	Colle carrelage gris	META	amiante non détecté	1	2	FCS	*
2405536-043	P043 / Carrelage (colle) - Beige mat 15/15 / Cage d'escalier - Sol - Plancher du RDC et R+1	Colle carrelage gris	META	amiante non détecté	1	2	FCS	*
2405536-044	P044 / Faïence (colle) - Gris 40/40 / Cage d'escalier - Murs - Murs	Colle faïence gris	META	amiante non détecté	1	2	FCS	*
2405536-045	P045 / Faïence (colle) - Gris 40/40 / Cage d'escalier - Murs - Murs	Colle faïence gris	META	amiante non détecté	1	2	FCS	*
2405536-046	P046 / Enduit plâtre - Blanc / Cage d'escalier - Murs - Murs	Enduit plâtreux blanc	META	amiante non détecté	1	2	FCS	*
2405536-047	P047 / Enduit plâtre - Blanc / Cage d'escalier - Murs - Murs	Enduit plâtreux blanc (poudreux)	META	amiante non détecté	1	2	FCS	*
2405536-048	P048 / Colle mastic - Blanche / Cage d'escalier - Murs - Pavés de verres entre R+2 et R+3	Matériau compact blanc	META	amiante non détecté	1	2	FCS	*
2405536-049	P049 / Colle mastic - Blanche / Cage d'escalier - Murs - Pavés de verres entre R+2 et R+3	Matériau compact blanc, gris	META	amiante non détecté	1	2	FCS	*

Les résultats de ce rapport d'essai ne concernent que les échantillons, tels qu'ils sont soumis pour analyse par le client au laboratoire

Méthode: MOD01 / MOD20 / Identification des fibres d'amiante par microscopie électronique à transmission et/ou par microscopie optique à lumière polarisée

Normes: NFX43-050 et HSG 248 / Arrêté du 1er octobre 2019 relatif aux modalités de réalisation des analyses de matériaux et produits susceptibles de contenir de l'amiante aux conditions de compétences du personnel et d'accréditation des organismes procédant à ces analyses.

Remarques :

Nom: Florian SEVELLEC

Fonction Analyste

META : Lorsqu'aucune fibre d'amiante n'a été détectée au META, l'échantillon objet de l'essai peut éventuellement renfermer une teneur en fibre d'amiante inférieure à la limite de détection.

La limite de détection du laboratoire Fibrecount est garantie par couche ou par mélange de couches indissociables.

La méthode du laboratoire garantit la récupération et la détection des fibres d'amiante dans un matériau en contenant plus de 0.1% en masse dans 95% des cas.

Principe de traitement des analyses au META : broyage manuel et attaque acide.

Principe de traitement des analyses au MOLP : attaque chimique.

Tout échantillon avec un résultat d'analyse amiante détecté ou non sur ce rapport d'essai, est considéré à prime abord comme étant apte à être préparé:

Le non-respect d'un ou plusieurs des points listés de l'arrêté du 1er octobre 2019, annexe 1, 4 premiers tirets, conduit à une réserve mentionnée dans le rapport ou à un rejet de l'échantillon.

En cas de quantité insuffisante des couches ou d'enchevêtrement des couches, une analyse multicouche est réalisée.

Ce rapport ne peut être reproduit de quelque manière que ce soit, sauf dans son intégralité, sans autorisation expresse de Fibrecount France. Pour tout complément d'information concernant ce rapport contactez nous.

Les échantillons sont conservés pendant 6 mois, les grilles pendant 3 ans et les rapports d'essais de manière illimitée.

N° échantillon	Description / localisation fournies par le client	Description laboratoire	Méthode	Résultat	N° de préparation(s)	N° de lames/grilles	Analyste(s)	Accréditation
2405536-050	P050 / Enduit ciment - Non peint / Cage d'escalier - Murs - Murs en soubassement RDC	Matériau beige, gris (poudreux)	META	amiante non détecté	1	2	FCS	*
2405536-051	P051 / Enduit ciment - Non peint / Cage d'escalier - Murs - Murs en soubassement RDC	Matériau beige, gris (poudreux)	META	amiante non détecté	1	2	FCS	*
2405536-052	P052 / Enduit plâtre - Blanc / Cage d'escalier - Plafond - Plafond	Enduit plâtreux blanc (poudreux)	META	amiante non détecté	1	2	FCS	*
2405536-053	P053 / Enduit plâtre - Blanc / Cage d'escalier - Plafond - Plafond	Enduit plâtreux blanc (poudreux)	META	amiante non détecté	1	2	FCS	*
2405536-054	P054 / Enduit plâtre - Blanc / Cage d'escalier - Plafond - Sous face escalier	Enduit plâtreux blanc + Peinture blanc (inséparables)	META	amiante non détecté	1	2	FCS	*
2405536-055	P055 / Enduit plâtre - Blanc / Cage d'escalier - Plafond - Sous face escalier	Enduit plâtreux blanc	META	amiante non détecté	1	2	FCS	*
2405536-056	P056 / Enduit plâtre - Marron / Cage d'escalier - Murs - Support escalier + rampe coté intérieur	Enduit plâtreux beige	META	amiante non détecté	1	2	FCS	*
2405536-057	P057 / Enduit plâtre - Blanc / Cage d'escalier - Murs - Support escalier + rampe coté extérieur	Enduit plâtreux blanc + Peinture marron (inséparables)	META	amiante non détecté	1	2	FCS	*

Les résultats de ce rapport d'essai ne concernent que les échantillons, tels qu'ils sont soumis pour analyse par le client au laboratoire

Méthode: MOD01 / MOD20 / Identification des fibres d'amiante par microscopie électronique à transmission et/ou par microscopie optique à lumière polarisée

Normes: NFX43-050 et HSG 248 / Arrêté du 1er octobre 2019 relatif aux modalités de réalisation des analyses de matériaux et produits susceptibles de contenir de l'amiante aux conditions de compétences du personnel et d'accréditation des organismes procédant à ces analyses.

Remarques :

Nom: Florian SEVELLEC

Fonction Analyste

META : Lorsqu'aucune fibre d'amiante n'a été détectée au META, l'échantillon objet de l'essai peut éventuellement renfermer une teneur en fibre d'amiante inférieure à la limite de détection.

La limite de détection du laboratoire Fibrecount est garantie par couche ou par mélange de couches indissociables.

La méthode du laboratoire garantit la récupération et la détection des fibres d'amiante dans un matériau en contenant plus de 0.1% en masse dans 95% des cas.

Principe de traitement des analyses au META : broyage manuel et attaque acide.

Principe de traitement des analyses au MOLP : attaque chimique.

Tout échantillon avec un résultat d'analyse amiante détecté ou non sur ce rapport d'essai, est considéré à prime abord comme étant apte à être préparé:

Le non-respect d'un ou plusieurs des points listés de l'arrêté du 1er octobre 2019, annexe 1, 4 premiers tirets, conduit à une réserve mentionnée dans le rapport ou à un rejet de l'échantillon.

En cas de quantité insuffisante des couches ou d'enchevêtrement des couches, une analyse multicouche est réalisée.

Ce rapport ne peut être reproduit de quelque manière que ce soit, sauf dans son intégralité, sans autorisation expresse de Fibrecount France. Pour tout complément d'information concernant ce rapport contactez nous.

Les échantillons sont conservés pendant 6 mois, les grilles pendant 3 ans et les rapports d'essais de manière illimitée.


Fibrecount
Environmental Control
FIBRECOUNT France
Domaine de la vallée verte
Rue de la vallée verte Bât Bourbon 1
13011 Marseille
France
Tel: +33 (0)4 13 25 92 80
www.fibrecount.fr

Accréditation n° 1-6017

Liste des sites et portée
disponibles sur www.cofrac.fr(*) Seules les prestations identifiées par le symbole *
sont couvertes par l'accréditation

N° échantillon	Description / localisation fournies par le client	Description laboratoire	Méthode	Résultat	N° de préparation(s)	N° de lames/grilles	Analyste(s)	Accréditation
2405536-058	P058 / Enduit plâtre - Blanc / Cage d'escalier - Plafond - Poutre	Enduit plâtreux blanc + Peinture blanc (inséparables)	META	amiante non détecté	1	2	FCS	*
2405536-059	P059 / Enduit plâtre - Blanc / Cage d'escalier - Plafond - Poutre	Enduit plâtreux beige + Peinture blanc (inséparables)	META	amiante non détecté	1	2	FCS	*

Les résultats de ce rapport d'essai ne concernent que les échantillons, tels qu'ils sont soumis pour analyse par le client au laboratoire

Méthode: MOD01 / MOD20 / Identification des fibres d'amiante par microscopie électronique à transmission et/ou par microscopie optique à lumière polarisée**Normes:** NFX43-050 et HSG 248 / Arrêté du 1er octobre 2019 relatif aux modalités de réalisation des analyses de matériaux et produits susceptibles de contenir de l'amiante aux conditions de compétences du personnel et d'accréditation des organismes procédant à ces analyses.

Remarques :


Nom: Florian SEVELLEC
Fonction: Analyste

META : Lorsqu'aucune fibre d'amiante n'a été détectée au META, l'échantillon objet de l'essai peut éventuellement renfermer une teneur en fibre d'amiante inférieure à la limite de détection. La limite de détection du laboratoire Fibrecount est garantie par couche ou par mélange de couches indissociables.

La méthode du laboratoire garantit la récupération et la détection des fibres d'amiante dans un matériau en contenant plus de 0.1% en masse dans 95% des cas.

Principe de traitement des analyses au META : broyage manuel et attaque acide.

Principe de traitement des analyses au MOLP : attaque chimique.

Tout échantillon avec un résultat d'analyse amiante détecté ou non sur ce rapport d'essai, est considéré à prime abord comme étant apte à être préparé:

Le non-respect d'un ou plusieurs des points listés de l'arrêté du 1er octobre 2019, annexe 1, 4 premiers tirets, conduit à une réserve mentionnée dans le rapport ou à un rejet de l'échantillon.

En cas de quantité insuffisante des couches ou d'enchevêtrement des couches, une analyse multicouche est réalisée.

Ce rapport ne peut être reproduit de quelque manière que ce soit, sauf dans son intégralité, sans autorisation expresse de Fibrecount France. Pour tout complément d'information concernant ce rapport contactez nous.

Les échantillons sont conservés pendant 6 mois, les grilles pendant 3 ans et les rapports d'essais de manière illimitée.

Page : 9 sur 9

FS41-Version 2024.1 Edition 15/01/2024

Banque : 10096 IBAN : FR76 1009 6182 8100 0815 5550 160 BIC : CMCIFRPP

2500146 (Version 1)


Fibrecount
Environmental Control
FIBRECOUNT France
Domaine de la vallée verte
Rue de la vallée verte Bât Bourbon 1
13011 Marseille
France
Tel: +33 (0)4 13 25 92 80
www.fibrecount.fr



(*) Seules les prestations identifiées par le symbole *
sont couvertes par l'accréditation

RAPPORT D'ESSAI N° A00014129.1 du 20-01-2025
IDENTIFICATION DE FIBRES D'AMIANTE DANS LES MATERIAUX ET PRODUITS

SGI COMPLIANCE

100 Chemin de l'Aumône Vieille - ZA Actiburo 2 – B
13400 AUBAGNE
France

Données fournies par le client:

Référence : D-24338 - EUROMEDITERRANEE - Marseille - 72 boulevard Oddo

Chantier : -

Adresse : boulevard Oddo 72
13015 MARSEILLE - 15EME

Date de réception : 15-01-2025

Analyse : 20-01-2025

N° échantillon	Description / localisation fournies par le client	Description laboratoire	Méthode	Résultat	Nb de préparation(s)	Nb de lames/grilles	Analyste(s)	Accréditation
2500146-001	P060 / Carrelage (colle) - Non peint / RDC - Cours - Toutes zones - Comptoir cabanon en bâti	Colle carrelage gris	META	amiante non détecté	1	2	EDI	*
2500146-002	P061 / Shingle bitumineux - Vert / RDC - Cours - Toiture - Toiture cabanon en bois	Couche bitumineuse souple noir	META	amiante non détecté	1	2	EDI	*
2500146-003	P062 / Mastic souple - Non peint / RDC - Cours - Murs - Joint de dilatation Murs fond de jardin	Matériau gris (poudreux)	META	amiante non détecté	1	2	EDI	*
2500146-004	P063 / Enduit ciment - Non peint / RDC - Cours - Sol - Joint de dilatation	Enduit compact gris	META	amiante non détecté	1	2	EDI	*
2500146-005	P064 / Enduit colle - Blanc / RDC - Cours - Murs - Pavés de verre murs cabanon en bâti	Matériau compact blanc	META	amiante non détecté	1	2	EDI	*

Les résultats de ce rapport d'essai ne concernent que les échantillons, tels qu'ils sont soumis pour analyse par le client au laboratoire

Méthode: MOD01 / MOD20 / Identification des fibres d'amiante par microscopie électronique à transmission et/ou par microscopie optique à lumière polarisée

Normes: NFX43-050 et HSG 248 / Arrêté du 1er octobre 2019 relatif aux modalités de réalisation des analyses de matériaux et produits susceptibles de contenir de l'amiante aux conditions de compétences du personnel et d'accréditation des organismes procédant à ces analyses.

Remarques :

Nom: Lauriane VIRET

Fonction Cheffe d'équipe

META : Lorsqu'aucune fibre d'amiante n'a été détectée au META, l'échantillon objet de l'essai peut éventuellement renfermer une teneur en fibre d'amiante inférieure à la limite de détection

La limite de détection du laboratoire Fibrecount est garantie par couche ou par mélange de couches indissociables.

La méthode du laboratoire garantit la récupération et la détection des fibres d'amiante dans un matériau en contenant plus de 0.1% en masse dans 95% des cas.

Principe de traitement des analyses au META : broyage manuel et attaque acide.

Principe de traitement des analyses au MDP : attaque chimique.

Tout échantillon avec un résultat d'analyse amiante détecté ou non sur ce rapport d'essai, est considéré à prime abord comme étant apte à être préparé:

Le non-respect d'un ou plusieurs des points listés de l'arrêté du 1er octobre 2019, annexe 1, 4 premiers tirets, conduit à une réserve mentionnée dans le rapport ou à un rejet de l'échantillon.

En cas de quantité insuffisante des couches ou d'enchevêtrement des couches, une analyse multicouche est réalisée.

Ce rapport ne peut être reproduit de quelque manière que ce soit, sauf dans son intégralité, sans autorisation expresse de Fibrecount France. Pour tout complément d'information concernant ce rapport contactez nous.

Les échantillons sont conservés pendant 6 mois, les grilles pendant 3 ans et les rapports d'essais de manière illimitée.

Page : 1 sur 2

FS41-Version 2024.1 Edition 15/01/2024

Banque : 10096 IBAN : FR76 1009 6182 8100 0815 5550 160 BIC : CMCIFRPP

N° échantillon	Description / localisation fournies par le client	Description laboratoire	Méthode	Résultat	N° de préparation(s)	N° de lames/grilles	Analyste(s)	Accréditation
2500146-006	P065 / Fibrociment - Non peint / RDC - Cours - Toiture - Toiture cabanon e	Plaque fibrociment gris	MOLP + META	amiante non détecté	3	2 - 2	KID, EDI	*
2500146-007	P066 / Shingle bitumineux - Vert / RDC - Cours - Toiture - Toiture cabanon en bois	Couche bitumineuse souple noir	META	amiante non détecté	1	2	EDI	*
2500146-008	P067 / Fibrociment - Non peint / RDC - Cours - Toutes zones - Conduit évacuation fluide évier	Matériau compact gris	META	amiante non détecté	1	2	EDI	*
2500146-009	P068 / Mastic souple - Non peint / RDC - Cours - Toutes zones - Joint de dilatation de la jardinière	Matériau compact beige	META	amiante non détecté	1	2	EDI	*

Les résultats de ce rapport d'essai ne concernent que les échantillons, tels qu'ils sont soumis pour analyse par le client au laboratoire

Méthode: MOD01 / MOD20 / Identification des fibres d'amiante par microscopie électronique à transmission et/ou par microscopie optique à lumière polarisée

Normes: NFX43-050 et HSG 248 / Arrêté du 1er octobre 2019 relatif aux modalités de réalisation des analyses de matériaux et produits susceptibles de contenir de l'amiante aux conditions de compétences du personnel et d'accréditation des organismes procédant à ces analyses.

Remarques :

Nom: Lauriane VIRET

Fonction Cheffe d'équipe

META : Lorsqu'aucune fibre d'amiante n'a été détectée au META, l'échantillon objet de l'essai peut éventuellement renfermer une teneur en fibre d'amiante inférieure à la limite de détection

La limite de détection du laboratoire Fibrecount est garantie par couche ou par mélange de couches indissociables.

La méthode du laboratoire garantit la récupération et la détection des fibres d'amiante dans un matériau en contenant plus de 0.1% en masse dans 95% des cas.

Principe de traitement des analyses au META : broyage manuel et attaque acide.

Principe de traitement des analyses au MOLP : attaque chimique.

Tout échantillon avec un résultat d'analyse amiante détecté ou non sur ce rapport d'essai, est considéré à prime abord comme étant apte à être préparé:

Le non-respect d'un ou plusieurs des points listés de l'arrêté du 1er octobre 2019, annexe 1, 4 premiers tirets, conduit à une réserve mentionnée dans le rapport ou à un rejet de l'échantillon.

En cas de quantité insuffisante des couches ou d'enchevêtrement des couches, une analyse multicouche est réalisée.

Ce rapport ne peut être reproduit de quelque manière que ce soit, sauf dans son intégralité, sans autorisation expresse de Fibrecount France. Pour tout complément d'information concernant ce rapport contactez nous.

Les échantillons sont conservés pendant 6 mois, les grilles pendant 3 ans et les rapports d'essais de manière illimitée.

ANNEXE 3 – RECOMMANDATIONS GÉNÉRALES DE SÉCURITÉ*Les recommandations générales de sécurité (Arrêté du 21 décembre 2012)*

L'identification des matériaux et produits contenant de l'Amiante est un préalable à l'évaluation et à la prévention des risques liés à la présence d'Amiante dans un bâtiment. Elle doit être complétée par la définition et la mise en œuvre de mesures de gestion adaptées et proportionnées pour limiter l'exposition des occupants présents temporairement ou de façon permanente dans le bâtiment et des personnes appelées à intervenir sur les matériaux ou produits contenant de l'Amiante. Ces mesures sont inscrites dans le dossier technique Amiante et dans sa fiche récapitulative que le propriétaire constitue et tient à jour en application des dispositions de l'article R. 1334-29-5 du code de la santé publique. La mise à jour régulière et la communication du dossier technique Amiante ont vocation à assurer l'information des occupants et des différents intervenants dans le bâtiment sur la présence des matériaux et produits contenant de l'Amiante, afin de permettre la mise en œuvre des mesures visant à prévenir les expositions. Les recommandations générales de sécurité définies ci-après rappellent les règles de base destinées à prévenir les expositions. Le propriétaire (ou, à défaut, l'exploitant) de l'immeuble concerné adapte ces recommandations aux particularités de chaque bâtiment et de ses conditions d'occupation ainsi qu'aux situations particulières rencontrées. Ces recommandations générales de sécurité ne se substituent en aucun cas aux obligations réglementaires existantes en matière de prévention des risques pour la santé et la sécurité des travailleurs, inscrites dans le code du travail.

1. Informations générales**a) Dangerosité de l'Amiante**

Les maladies liées à l'Amiante sont provoquées par l'inhalation des fibres. Toutes les variétés d'Amiante sont classées comme substances cancérogènes avérées pour l'homme. Elles sont à l'origine de cancers qui peuvent atteindre soit la plèvre qui entoure les poumons (mésothéliomes), soit les bronches et/ou les poumons (cancers broncho-pulmonaires). Ces lésions surviennent longtemps (souvent entre 20 à 40 ans) après le début de l'exposition à l'Amiante. Le Centre international de recherche sur le cancer (CIRC) a également établi récemment un lien entre exposition à l'Amiante et cancers du larynx et des ovaires. D'autres pathologies, non cancéreuses, peuvent également survenir en lien avec une exposition à l'Amiante. Il s'agit exceptionnellement d'épanchements pleuraux (liquide dans la plèvre) qui peuvent être récidivants ou de plaques pleurales (qui épaississent la plèvre). Dans le cas d'empoussièrement important, habituellement d'origine professionnelle, l'Amiante peut provoquer une sclérose (asbestose) qui réduira la capacité respiratoire et peut dans les cas les plus graves produire une insuffisance respiratoire parfois mortelle. Le risque de cancer du poumon peut être majoré par l'exposition à d'autres agents cancérogènes, comme la fumée du tabac.

b) Présence d'Amiante dans des matériaux et produits en bon état de conservation

L'Amiante a été intégré dans la composition de nombreux matériaux utilisés notamment pour la construction. En raison de son caractère cancérogène, ses usages ont été restreints progressivement à partir de 1977, pour aboutir à une interdiction totale en 1997. En fonction de leur caractéristique, les matériaux et produits contenant de l'Amiante peuvent libérer des fibres d'Amiante en cas d'usure ou lors d'interventions mettant en cause l'intégrité du matériau ou produit (par exemple perçage, ponçage, découpe, friction...). Ces situations peuvent alors conduire à des expositions importantes si des mesures de protection renforcées ne sont pas prises. Pour rappel, les matériaux et produits répertoriés aux listes A et B de l'annexe 13-9 du code de la santé publique font l'objet d'une évaluation de l'état de conservation dont les modalités sont définies par arrêté. Il convient de suivre les recommandations émises par les opérateurs de repérage dits « diagnostiqueurs » pour la gestion des matériaux ou produits repérés. De façon générale, il est important de veiller au maintien en bon état de conservation des matériaux et produits contenant de l'Amiante et de remédier au plus tôt aux situations d'usure anormale ou de dégradation de ceux-ci.

2. Intervention de professionnels soumis aux dispositions du code du travail

Il est recommandé aux particuliers d'éviter dans la mesure du possible toute intervention directe sur des matériaux et produits contenant de l'Amiante et de faire appel à des professionnels compétents dans de telles situations. Les entreprises réalisant des opérations sur matériaux et produits contenant de l'Amiante sont soumises aux dispositions des articles R. 4412-94 à R. 4412-148 du code du travail. Les entreprises qui réalisent des travaux de retrait ou de confinement de matériaux et produits contenant de l'Amiante doivent en particulier être certifiées dans les conditions prévues à l'article R. 4412-129. Cette certification est obligatoire à partir du 1er juillet 2013 pour les entreprises effectuant des travaux de retrait sur l'enveloppe extérieure des immeubles bâtis et à partir du 1er juillet 2014 pour les entreprises de génie civil. Des documents d'information et des conseils pratiques de prévention adaptés sont disponibles sur le site Travailler-mieux (<http://www.travailler-mieux.gouv.fr>) et sur le site de l'Institut national de recherche et de sécurité pour la prévention des accidents du travail et des maladies professionnelles (<http://www.inrs.fr>).

3. Recommandations générales de sécurité

Il convient d'éviter au maximum l'émission de poussières notamment lors d'interventions ponctuelles non répétées, par exemple :

- perçage d'un mur pour accrocher un tableau ;
- remplacement de joints sur des matériaux contenant de l'Amiante ;
- travaux réalisés à proximité d'un matériau contenant de l'Amiante en bon état, par exemple des interventions légères dans des boîtiers électriques, sur des gaines ou des circuits situés sous un flocage sans action directe sur celui-ci, de remplacement d'une vanne sur une canalisation calorifugée à l'Amiante. L'émission de poussières peut être limitée par humidification locale des matériaux contenant de l'Amiante en prenant les mesures nécessaires pour éviter tout risque électrique et/ou en utilisant de préférence des outils manuels ou des outils à vitesse lente. Le port d'équipements adaptés de protection respiratoire est recommandé. Le port d'une combinaison jetable permet d'éviter la propagation de fibres d'Amiante en dehors de la zone de travail. Les combinaisons doivent être jetées après chaque utilisation. Des informations sur le choix des équipements de protection sont disponibles sur le site internet Amiante de l'INRS à l'adresse suivante : www.Amiante.inrs.fr.

De plus, il convient de disposer d'un sac à déchets à proximité immédiate de la zone de travail et d'une éponge ou d'un chiffon humide de nettoyage.

4. Gestion des déchets contenant de l'Amiante

Les déchets de toute nature contenant de l'Amiante sont des déchets dangereux. A ce titre, un certain nombre de dispositions réglementaires, dont les principales sont rappelées ci-après, encadrent leur élimination. Lors de travaux conduisant à un désamiantage de tout ou partie de l'immeuble, la personne pour laquelle les travaux sont réalisés, c'est-à-dire les maîtres d'ouvrage, en règle générale les propriétaires, ont la responsabilité de la bonne gestion des déchets produits, conformément aux dispositions de l'article L. 541-2 du code de l'environnement. Ce sont les producteurs des déchets au sens du code de l'environnement. Les déchets liés au fonctionnement d'un chantier (équipements de protection, matériel, filtres, bâches, etc.) sont de la responsabilité de l'entreprise qui réalise les travaux.

a. Conditionnement des déchets

Les déchets de toutes natures susceptibles de libérer des fibres d'Amiante sont conditionnés et traités de manière à ne pas provoquer d'émission de poussières. Ils sont ramassés au fur et à mesure de leur production et conditionnés dans des emballages appropriés et fermés, avec apposition de l'étiquetage prévu par le décret no 88-466 du 28 avril 1988 relatif aux produits contenant de l'Amiante et par le code de l'environnement notamment ses articles R. 551-1 à R. 551-13 relatifs aux dispositions générales relatives à tous les ouvrages d'infrastructures en matière de stationnement, chargement ou déchargement de matières dangereuses. Les professionnels soumis aux dispositions du code du

travail doivent procéder à l'évacuation des déchets, hors du chantier, aussitôt que possible, dès que le volume le justifie après décontamination de leurs emballages.

b. Apport en déchèterie

Environ 10 % des déchèteries acceptent les déchets d'Amiante lié à des matériaux inertes ayant conservé leur intégrité provenant de ménages, voire d'artisans. Tout autre déchet contenant de l'Amiante est interdit en déchèterie. A partir du 1er janvier 2013, les exploitants de déchèterie ont l'obligation de fournir aux usagers les emballages et l'étiquetage appropriés aux déchets d'Amiante.

c. Filières d'élimination des déchets

Les matériaux contenant de l'Amiante ainsi que les équipements de protection (combinaison, masque, gants...) et les déchets issus du nettoyage (chiffon...) sont des déchets dangereux. En fonction de leur nature, plusieurs filières d'élimination peuvent être envisagées. Les déchets contenant de l'Amiante lié à des matériaux inertes ayant conservé leur intégrité peuvent être éliminés dans des installations de stockage de déchets non dangereux si ces installations disposent d'un casier de stockage dédié à ce type de déchets. Tout autre déchet amianté doit être éliminé dans une installation de stockage pour déchets dangereux ou être vitrifiés. En particulier, les déchets liés au fonctionnement du chantier, lorsqu'ils sont susceptibles d'être contaminés par de l'Amiante, doivent être éliminés dans une installation de stockage pour déchets dangereux ou être vitrifiés.

d. Information sur les déchèteries et les installations d'élimination des déchets d'Amiante

Les informations relatives aux déchèteries acceptant des déchets d'Amiante lié et aux installations d'élimination des déchets d'Amiante peuvent être obtenues auprès :

- de la préfecture ou de la direction régionale de l'environnement, de l'aménagement et du logement (direction régionale et interdépartementale de l'environnement et de l'énergie en Ile-de-France) ou de la direction de l'environnement, de l'aménagement et du logement ;
- du conseil général (ou conseil régional en Ile-de-France) au regard de ses compétences de planification sur les déchets dangereux ;
- de la mairie ;
- ou sur la base de données « déchets » gérée par l'Agence de l'environnement et de la maîtrise de l'énergie, directement accessible sur internet à l'adresse suivante : www.sinoe.org.

e. Traçabilité

Le producteur des déchets remplit un bordereau de suivi des déchets d'Amiante (BSDA, CERFA no 11861). Le formulaire CERFA est téléchargeable sur le site du ministère chargé de l'environnement. Le propriétaire recevra l'original du bordereau rempli par les autres intervenants (entreprise de travaux, transporteur, exploitant de l'installation de stockage ou du site de vitrification). Dans tous les cas, le producteur des déchets devra avoir préalablement obtenu un certificat d'acceptation préalable lui garantissant l'effectivité d'une filière d'élimination des déchets. Par exception, le bordereau de suivi des déchets d'Amiante n'est pas imposé aux particuliers voire aux artisans qui se rendent dans une déchèterie pour y déposer des déchets d'Amiante lié à des matériaux inertes ayant conservé leur intégrité. Ils ne doivent pas remplir un bordereau de suivi de déchets d'Amiante, ce dernier étant élaboré par la déchèterie.

ATTESTATION(S)



Adhésion
N°C199

ATTESTATION

D'ASSURANCE RESPONSABILITE CIVILE Contrat n° : 10583931804

Responsabilité Civile Professionnelle
Diagnostic technique immobilier

Nous, soussignés, AXA FRANCE IARD S.A., Société d'Assurance dont le Siège Social est situé 313 Terrasses de l'Arche ☐ 92727 NANTERRE Cédex, attestons que :

SGI COMPLIANCE FRANCE
ZA ACTIBURO - 2 Bâtiment A 100 Chemin de l'Aumône Vieille
13400 AUBAGNE

A adhéré par l'intermédiaire de **LSN Assurances, 39 rue Mstislav Rostropovitch 75815 Paris cedex 17**, au contrat d'assurance Responsabilité Civile Professionnelle n° **10583931804C199**.

Garantissant les conséquences pécuniaires de la **Responsabilité Civile Professionnelle** de la société de Diagnostic Technique en Immobilier désignée ci-dessus dans le cadre des activités listées ci-après, *sous réserve qu'elles soient réalisées par des personnes disposant des certificats de compétence en cours de validité exigés par la réglementation et des attestations de formation, d'Accréditation, d'Agrément au sens contractuel.*

Le montant de la garantie Responsabilité Civile Professionnelle est fixé à :

500 000 • PAR SINISTRE ET 1 000 000 • PAR ANNEE D'ASSURANCE.

LA PRESENTE ATTESTATION EST VALABLE POUR LA PERIODE DU 01/01/2025 AU 31/12/2025 INCLUS SOUS RESERVE DES POSSIBILITES DE SUSPENSION OU DE RESILIATION EN COURS D'ANNEE D'ASSURANCE POUR LES CAS PREVUS PAR LE CODE DES ASSURANCES OU PAR LE CONTRAT.

LA PRESENTE ATTESTATION NE PEUT ENGAGER L'ASSUREUR AU DELA DES LIMITES, DES CLAUSES ET DES CONDITIONS DU CONTRAT AUXQUELLES ELLE SE REFERE.

Fait à PARIS le 11 décembre 2024
 Pour servir et valoir ce que de droit.
 POUR L'ASSUREUR :
 LSN, par délégation de signature :

LSN Assurances
 39 rue Mstislav Rostropovitch
 CS 40020 - 75017 PARIS
 RCS Paris 308 123 089 - N°ORIAS C7 000 473



Activités assurées

Activités principales : diagnostics techniques immobilier soumis à certification et re certification :

- AMIANTE sans mention
- AMIANTE avec mention (dont contrôle visuel après travaux de désamiantage et repérage amiante avant démolition)
- DPE avec ou sans mention
- ELECTRICITE
- GAZ
- PLOMB (CREP, DRIP, recherche du Plomb avant travaux, Diagnostic de mesures surfaciques des poussières de plomb) avec ou sans mention
- TERMITE

Activités secondaires : autres diagnostics et missions d'expertises :

- ERNMT (Etat des Risques Naturels Miniers et Technologiques)
- ESRIS (Etat des Servitudes Risques et d'Information sur les Sols)
- ERP (Etat des Risques et Pollutions)
- L'état des risques réglementées pour l'information des acquéreurs et des locataires (ERRIAL)
- Diagnostic Amiante dans les enrobés et amiante avant travaux (C avec mention ou F pour les certifiés sans mention)
- Recherche Plomb avant démolition
- Diagnostic Plomb dans l'eau
- Recherche des métaux lourds
- Mesurage Loi Carrez et autres mesurages inhérents à la vente ou à la location immobilière
- Assainissement Collectif et non Collectif
- Diagnostic des Insectes Xylophages et champignons lignivores dont (C termites et F Termites ou F Insectes Xylophages et champignons lignivores pour les non certifiés Termites)
- Diagnostic Mérieux (F) car pas pris en compte dans la certification Termites
- Diagnostic technique global « sous réserve que l'Assuré personne physique ou morale répond aux conditions de l'article D 731-1 du Code de la Construction et de l'Habitat »
Cette activité ne peut **en aucun cas** être assimilable à une mission de maîtrise d'œuvre, dans le cas contraire aucune garantie ne sera accordée
- Diagnostic accessibilité aux Handicapés
- Plan Pluriannuel de Travaux (PPT) « sous réserve que l'assuré personne physique ou morale répond bien aux conditions de l'article 1 du décret n°2022-663 du 25 avril 2022 »
- Diagnostic Eco Prêt
- Diagnostic Pollution des sols
- Diagnostic Radon
- Mesures d'empoussièrement par prélèvement d'échantillon d'air (A+F en parcours de formation interne et externe) soit :
- Les mesures d'empoussièrement en fibres d'amiante dans les immeubles bâtis (LAB REF 26 partie stratégie d'échantillonnage, prélèvements et rapport d'essai), air intérieur,



- Les mesures d'empoussièrement en fibres d'amiante au poste de travail (LAB REF 28 partie stratégie d'échantillonnage, prélèvements et rapport d'essai), air des lieux de travail,
- Les mesures d'empoussièrement en fibres d'amiante en "hors programme environnement » (HP env, partie stratégie d'échantillonnage, prélèvements et rapport d'essai), air ambiant.
- Missions d'Infratrométrie, Thermographie
- Mission de coordination SPS
- RT 2005 et RT 2012 (C DPE avec mention ou F pour les non certifiés DPE avec mention)
- Audit Énergétique pour les Maisons individuelles ou les bâtiments monopropriété (AC)
- Audit énergétique pour copropriété (F)
- Etat des lieux locatifs ou dans le cadre de la contraction d'un prêt immobilier
- Etat des lieux relatifs à la conformité aux normes d'habitabilité
- Activité de vente et/ou installation des détecteurs avertisseurs autonomes de fumée (DAAF) **sans travaux d'électricité et sans maintenance**
- Etat de l'installation intérieure de l'électricité dans les établissements mettant en œuvre des courants électriques
- Audit sécurité piscine
- Evaluation immobilière
- Evaluation des risques pour la sécurité des travailleurs
- Diagnostic légionnelle
- Diagnostic incendie
- Diagnostic électricité dans le cadre du Télétravail
- Elaboration de plans et croquis en phase APS, **à l'exclusion de toute activité de conception**
- Etablissement d'états descriptifs de division (calcul de millièmes de copropriété)
- Diagnostic de décence du logement
- Expertise judiciaire et para judiciaire
- Expertise extra juridictionnelle
- Contrôle des combles
- Etat des lieux des biens neufs
- Le Diagnostic portant sur la gestion des produits, équipements, matériaux et des déchets issus de la démolition ou de la rénovation significative de bâtiments (certification Amiante avec mention + attestation de formation Diagnostic des déchets PEMD)
- Prise de photos en vue de l'élaboration de visites vidéo en 360, **à l'exclusion de prises de vue au moyen de drones**
- Délivrance de certificats de luminosité par utilisation de l'application SOLEN
- DPE pour l'obtention d'un Prêt à Taux Zéro
- Document d'information du Plan d'Exposition au Bruit des Aéroports dit PEB
- Vérification des installations électriques au sein des Etablissements recevant des Travailleurs (ERT), des ERP et des IGH (AC personne morale + F diagnostiqueur)
- Bilan aérodynamique prévisionnel et vérification sur chantier (F sous-section 4 Amiante + F aérodynamique de chantier)
- Le carnet d'information du logement (CIL)
- Etat des nuisances sonores aériennes (ENSA)

Option : Qualité de l'Air intérieur

**Légende :**

F : Formation - C : Certification E AC : Accréditation


ATTESTATION D'ASSURANCE

Nous, **Aon**, courtiers en assurances à Rotterdam, confirmons avoir établi la police d'assurance suivante:

Numéro de police	: V0100096498
Prenuer	: SGI Compliance Neill & DQGV B.V.
Assuré	: SGI Compliance France SARL
Somme assurée	: EUR 10.000.000,00 par sinistre, dommages corporels et matériels confondus et EUR 20.000.000,00 par année d'assurances EUR 1.000.000,00 par sinistre, dommages corporels et immatériels pur confondus pour le client, et EUR 2.000.000,00 par année
Assureur	: 100% HDI-Gerling Industrie Versicherung AG, Directie voor Nederland
Date d'effet	: Le 30 Mai 202
Prochaine échéance	: Le 30 Mai 202
Durée du contrat	: Un an avec tacite reconduction annuelle
Les activités assurées sont	: Diagnostics Amiante avant travaux / avant démolition (Normes NF X 46-020 + NF X 46-100 + NF X 46-102 Diagnostics Amiante des Parities Privatives (DAPP) / Dianostics Techniques Amiante (DTA) Diagnostic Plomb (Norme NF X 46-035) Diagnostic Termites Examens visuels après travaux de retrait d'amiante (Norme NF X 46-021)

Police d'assurance responsabilité civile, numéro V0100096498 par Aon aux conditions générales.
En cas de différences entre le texte de la police et le texte du présent document, le texte de la police prévaudra.

Fait à Rotterdam, OD.
Aon



Aon Risk Solutions
P.O. Box 518, 3000 AM Rotterdam | Admiraliteitskade 62, 3063 ED Rotterdam, The Netherlands
t +31 (0)10 448 89 11 | aon.nl
Aon Nederland | Trade register Rotterdam 24061634 | VAT NL 8006.78.746.8.01
BIC: RABONL2U | IBAN: NL81RABO0633026417



The General Terms and Conditions of Aon apply to all services performed by Aon.
The General Terms and Conditions can be viewed at www.aon.nl/algemenevoorwaarden and will be sent free of charge upon request.

140009

CERTIFICAT DE QUALIFICATION



Accréditation
n°4-0557
PORTÉE
DISPONIBLE SUR
www.cofrac.fr



Bureau Contrôle Certification

N° de certification
B2C 0607

CERTIFICATION DE PERSONNES
 attribuée à :
Pierre LEMONNIER
 Dans les domaines suivants :

Amiante sans mention : Secteur B : certification des personnes réalisant des missions de repérage et de diagnostic de l'état de conservation des matériaux et produits contenant de l'amiante Arrêté du 24 décembre 2021 définissant les critères de certification des opérateurs de diagnostic technique et des organismes de formation et d'accréditation des organismes de certification.	
Obtenu le : 28/11/2022	Valable jusqu'au : 27/11/2029*
Amiante avec mention : Secteur Bbis : certification des personnes réalisant des missions de repérage et de diagnostic de l'état de conservation des matériaux et produits contenant de l'amiante Arrêté du 24 décembre 2021 définissant les critères de certification des opérateurs de diagnostic technique et des organismes de formation et d'accréditation des organismes de certification.	
Obtenu le : 28/11/2022	Valable jusqu'au : 27/11/2029*
Plomb sans mention : Secteur A : Certification de personnes réalisant des constats de risque d'exposition au plomb (CREP) Arrêté du 24 décembre 2021 définissant les critères de certification des opérateurs de diagnostic technique et des organismes de formation et d'accréditation des organismes de certification.	
Obtenu le : 28/11/2022	Valable jusqu'au : 27/11/2029*
Termites : Secteur C : certification des personnes réalisant l'état relatif à la présence de termites dans le bâtiment, en métropole Arrêté du 24 décembre 2021 définissant les critères de certification des opérateurs de diagnostic technique et des organismes de formation et d'accréditation des organismes de certification.	
Obtenu le : 28/11/2022	Valable jusqu'au : 27/11/2029*
Termites : Secteur C : certification des personnes réalisant l'état relatif à la présence de termites dans le bâtiment, en métropole et en outre-mer Arrêté du 2 juillet 2018 définissant les critères de certification des opérateurs de diagnostic technique et des organismes de formation et d'accréditation des organismes de certification.	
Obtenu le : 19/06/2020	Valable jusqu'au : 18/06/2027*

Fait à STRASBOURG, le 25 novembre 2022

Responsable qualité,
 Sandrine SCHNEIDER


*Sous réserve du respect des dispositions contractuelles et des résultats positifs de la surveillance.
 La conformité de cette certification peut être vérifiée sur le site : www.b2c-france.com

24 rue des Prés • 67380 LINGOLSHEIM • Tél : 03 88 22 21 97 • e-mail : b.2.c@orange.fr • www.b2c-france.com